



# PERFORMANS PROGRAMI



2020





*“Gençliđi yetiřtiriniz. Onlara ilim ve irfanın müspet fikirlerini veriniz.”*

*M. Atatürk*

## İÇİNDEKİLER

SUNUŞ.....	5
I. GENEL BİLGİLER .....	6
A. YETKİ, GÖREV ve SORUMLULUKLAR .....	9
B. ÖRGÜT YAPISI .....	11
C. İNSAN KAYNAKLARI .....	12
C.1. Akademik Personel .....	12
C.1.1. Yabancı Uyruklu Akademik Personel .....	12
C.1.2. Sözleşmeli Akademik Personel .....	13
C.2. İDARİ PERSONEL .....	13
D. FİZİKSEL KAYNAKLAR .....	15
D.1. Fiziksel Yapı .....	15
D.2. Kütüphane ve Teknolojik Kaynaklar .....	16
D.2.1. Kütüphane Kaynakları .....	16
D.2.2. Teknoloji Kaynakları .....	18
E. DİĞER BİLGİLER .....	19
E.1. Öğrenci Sayıları .....	19
II. PERFORMANS BİLGİLERİ .....	20
A. Temel Politika ve Öncelikler .....	20
B. Kurumsal Amaç ve Hedefler .....	21
B1.1 Amaç ve Hedefler .....	22
C. İDARE PERFORMANS BİLGİSİ .....	26
C.1. FAALİYET MALİYETLERİ TABLOSU .....	44
D. İDARELERİN TOPLAM KAYNAK İHTİYACI .....	67
E. DİĞER HUSUSLAR.....	71

## SUNUŞ



Çeyrek asrı geride bırakan Üniversitemiz yüksek nitelikli akademik programları ile sorun çözen, insani değerlere saygılı, bilgi üreten ve ürettiği bilgiyi hayata dönüştürerek toplumun eğitim ve gelişim sürecine katkıda bulunan bireyler yetiştirmeyi, bilim ve teknolojiden sanat ve spora kadar uzanan geniş bir yelpazede araştırmalar yapmayı, bölgenin ve ülkenin kalkınmasına yönelik ihtiyaçları karşılamayı gaye edinmiştir.

Günümüzde bölgesine ve dünyaya yön veren bir Türkiye var. Savunma sistemleri, tarımsal projeler, ulaşım alanında devrim niteliğinde yenilikler, yerli hızlı tren, dijital devrim, uydu fırlatma sistemi ve Akkuyu gibi önemli projelerin sadece konuşulmayıp uygulamaya geçildiği ülkemizde bilim yuvası Üniversitelere de önemli görevler düşmektedir. Dünyada yaşanan gelişmeleri takip eden, yorumlayan, geleceğin ihtiyaçlarını öngören ve bu ihtiyaçlara cevap verecek donanımda yerli ve milli duruşundan taviz vermeyen, sadece maddi kaygılarla hareket etmeyen nesiller yetiştirmek Aziz Milletimiz karşısında boynumuzun borcudur.

**Prof. Dr. Ersan ASLAN**

**Rektör**

## I. GENEL BİLGİLER

Kırıkkale Üniversitesi 1992 yılında kurulmuştur. Kuruluş kanununa göre Sosyal Bilimler Enstitüsü, Fen Bilimleri Enstitüsü, Sağlık Bilimleri Enstitüsü, Fen Edebiyat Fakültesi, Mühendislik Fakültesi, Veteriner Fakültesi, İktisadi ve İdari Bilimler Fakültesi ile Ankara Üniversitesine bağlıyken bağlantısı değiştirilen Kırıkkale Meslek Yüksekokulundan oluşmaktadır.

Kırıkkale-Ankara yolu üzerindeki bugünkü yerleşkesine taşınana kadar şehir merkezinde bulunan çeşitli binalarda eğitim, öğretim ve diğer faaliyetler sürdürülmüştür. Üniversitemiz, dinamik yapısıyla kuruluştan itibaren sürekli gelişme ve büyüme içerisinde.

Kuruluştaki yer alan akademik birimlere, yıllar itibariyle aşağıda yer alan akademik birimler de eklenmiştir.

- Keskin Meslek Yüksekokulu (1994)
- Hukuk Fakültesi (1995)
- Tıp Fakültesi (1995)
- Eğitim Fakültesi (1995)
- Beden Eğitimi ve Spor Yüksekokulu\* (1998)
- Dış Hekimliği Fakültesi (2002)
- Hacılar Hüseyin Aytemiz Meslek Yüksekokulu (2006)
- Güzel Sanatlar Fakültesi (2007)
- Sağlık Bilimleri Fakültesi (2008)
- Delice Meslek Yüksekokulu (2008)
- Adalet Meslek Yüksekokulu (2009)
- Sağlık Hizmetleri Meslek Yüksekokulu (2011)
- Yabancı Diller Yüksekokulu (2013)
- Fatma Şenses Sosyal Bilimler Meslek Yüksekokulu (2013)
- İslami İlimler Fakültesi (2014)
- Spor Bilimleri Fakültesi (2015)

(\* ) Beden Eğitimi ve Spor Yüksekokulu 2015 yılında Bakanlar Kurulu Kararı ile kapatılarak Spor Bilimleri Fakültesi kurulmuştur.



Üniversitemiz, bölgesinde özellikle sağlık alanında verdiği hizmetlerle ön plana çıkmaktadır. Tıp ve Diş Hekimliği Fakülteleri Hastanelerimiz başlangıçta şehir merkezinde yer alan geçici binalarda sağlık hizmeti vermişlerdir. 2013 yılında Tıp Fakültesi Hastanesi, 2016 yılında Diş Hekimliği Fakültesi Hastanesi yerleşke içerisindeki modern binalarına taşınmıştır. Diş Hekimliği Fakültesi Hastanemiz fiziki alan itibariyle Türkiye'nin en büyük diş hastanesi olup, çevre illerden gelen çok sayıda hastaya da hizmet vermektedir. Ayrıca ülkemizin en büyük hayvan hastanesi Veteriner Fakültemize bağlı olarak 2016 yılından itibaren yerleşke içerisinde hizmet vermektedir.

Ar-Ge faaliyetlerinin desteklenmesi, öğrenci ve akademik personele bu kapsamda olanaklar sunulması amacıyla 2002 yılında Bilimsel Araştırmalar Koordinasyon Birimi, 2009 yılında Bilimsel ve Teknolojik Araştırma ve Uygulama Merkezi, 2013 yılında Teknoloji Transfer Ofisi faaliyete geçirilmiştir. Yerleşkemiz içerisinde bulunan Kırıkkale Üniversitesi Teknokent'in ortakları arasında bulunan Makina ve Kimya Endüstrisi Kurumu, Gazi Üniversitesi, Savunma Sanayii Başkanlığı, Kırıkkale Ticaret ve Sanayi Odası Başkanlığı ve TÜBİTAK ile ortak çalışmalar yürütülmektedir.

Yükseköğretim kurumları, içerisinde yer aldıkları toplumu sosyal olarak geliştirmekte ve daha ileriye taşımaktadır. Üniversitemiz Kırıkkale şehrine sosyal, kültürel ve ekonomik anlamda önemli katkılar sağlamaktadır. Bünyemizde bulunan çeşitli alanlarda kurulmuş yirmi bir araştırma ve uygulama merkezinde şehrin ve ülkenin ihtiyaçlarına yönelik çalışmalar yapılmaktadır.

2004 yılında kurulan Dış İlişkiler ve AB Koordinasyon Biriminin çalışmaları sonuç getirmiş; Erasmus, Farabi, Mevlana vs. projeleri kapsamında yurt içi ve yurt dışında 184 üniversite ile anlaşma yapılmıştır. Bu kapsamda karşılıklı olarak öğrenci ve personel hareketlilikleri yaşanmaktadır.

8.195.855 m<sup>2</sup> alan üzerine kurulan Üniversitemizin alt ve üst yapılanması büyük oranda tamamlanmıştır. Merkezi derslikler, İslami İlimler Fakültesi, merkezi araştırma laboratuvarı, kongre ve kültür merkezi inşaatları devam etmektedir.

Temel değerlerimizden olan çevreye duyarlılık ilkesi çerçevesinde önemli ve yüksek bütçeli bir yatırım olan arıtma tesisimiz 2018 yılında faaliyete başlamıştır. Yerleşkemiz ağaç

yetiřtirmenin zor olduđu bozkır bir araziye kuruludur. İlk yıllardan itibaren ađaçlandırma alıřmaları ara vermeden srdrlmřtr. Bugn parkları, baheleri, gletleri olan yeřil bir yerleřke oluřturulmuřtur.

Paydařlarımıza en kaliteli hizmeti sunabilmek amacıyla, 2014 yılında Kalite Geliřtirme ve Ynetim faaliyetleri birim olarak yapılandırılmıřtır. Bu kapsamda yapılan alıřmalar sonucu kısa srede TS EN ISO 9001:2015 Kalite Ynetim Sistemi ve TS ISO 10002 Mřteri Memnuniyeti Ynetim Sistemi Belgeleri alınmıřtır.

1993-1994 ğretim yılına 5 lisans, 15 n lisans programı, 1440 ğrenci, 351 akademik ve idari personelle bařlayan Kırıkkale niversitesi; 2019 yılı itibariyle 12 faklte 1 yksekokul, 7 meslek yksekokulu, 3 enstit, 36.143 ğrenci, 2.142 akademik ve idari personeliyle byk bir aile olmuřtur.



## A. YETKİ, GÖREV ve SORUMLULUKLAR

T.C. Anayasası'nın 130'uncu ve 131'inci maddeleri yükseköğretim ile ilgilidir. Türkiye'de yükseköğretim esas olarak 2547 sayılı Yükseköğretim Kanunu ile düzenlenmektedir.

Yükseköğretim Kanunu'nun amacı; yükseköğretimle ilgili amaç ve ilkeleri belirlemek ve bütün yükseköğretim kurumlarının ve üst kuruluşlarının teşkilatlanma, işleyiş, görev, yetki ve sorumlulukları ile eğitim-öğretim, araştırma, yayım, öğretim elemanları, öğrenciler ve diğer personel ile ilgili esasları bir bütünlük içinde düzenlemektir.

İlgili Kanununun 12. maddesi uyarınca; yükseköğretim kurumlarının görevleri;

**a.** Çağdaş, uygarlık ve eğitim-öğretim esaslarına dayanan bir düzen içinde, toplumun ihtiyaçları ve kalkınma planları ilke ve hedeflerine uygun ve ortaöğretime dayalı çeşitli düzeylerde eğitim - öğretim, bilimsel araştırma, yayım ve danışmanlık yapmak,

**b.** Kendi ihtisas gücü ve maddi kaynaklarını rasyonel, verimli ve ekonomik şekilde kullanarak, milli eğitim politikası ve kalkınma planları ilke ve hedefleri ile Yükseköğretim Kurulu tarafından yapılan plan ve programlar doğrultusunda, ülkenin ihtiyacı olan dallarda ve sayıda insan gücü yetiştirmek,

**c.** Türk toplumunun yaşam düzeyini yükseltici ve kamuoyunu aydınlatıcı bilim verilerini söz, yazı ve diğer araçlarla yaymak,

**d.** Örgün, yaygın, sürekli ve açık eğitim yoluyla toplumun özellikle sanayileşme ve tarımda modernleşme alanlarında eğitilmesini sağlamak,

**e.** Ülkenin bilimsel, kültürel, sosyal ve ekonomik yönlerden ilerlemesini ve gelişmesini ilgilendiren sorunlarını, diğer kuruluşlarla işbirliği yaparak, kamu kuruluşlarına önerilerde bulunmak suretiyle öğretim ve araştırma konusu yapmak, sonuçlarını toplumun yararına sunmak ve kamu kuruluşlarınca istenecek inceleme ve araştırmaları sonuçlandırarak düşüncelerini ve önerilerini bildirmek,

**f.** Eğitim-öğretim seferberliği içinde, örgün, yaygın, sürekli ve açık eğitim hizmetini üstlenen kurumlara katkıda bulunacak önlemleri almak,

**g.** Yörelereindeki tarım ve sanayinin gelişmesine ve ihtiyaçlarına uygun meslek elemanlarının yetişmesine ve bilgilerinin gelişmesine katkıda bulunmak, sanayi, tarım ve sağlık hizmetleri ile diğer hizmetlerde modernleşmeyi, üretimde artışı sağlayacak çalışma ve programlar yapmak, uygulamak ve yapılanlara katılmak, bununla ilgili kurumlarla işbirliği yapmak ve çevre sorunlarına çözüm getirici önerilerde bulunmak,

**h.** Eğitim teknolojisini üretmek, geliştirmek, kullanmak, yaygınlaştırmak,

**i.** Yükseköğretimin uygulamalı yapılmasına ait eğitim-öğretim esaslarını geliştirmek, döner sermaye işletmelerini kurmak, verimli çalıştırmak ve bu faaliyetlerin geliştirilmesine ilişkin gerekli düzenlemeleri yapmaktır.

Bir yükseköğretim kurumu olarak Kırıkkale Üniversitesi, yukarıda belirtilen anayasa maddeleri ve Yükseköğretim Kanunu dışında aşağıda sıralanan kanun, kanun hükmünde kararname, tüzük, yönetmelik, genelge, yönerge ve tebliğlerde belirtilen görev ve sorumlulukları da yerine getirir. Başlıca kanunlar;

Yükseköğretim Kurumları Teşkilat Kanunu (2809), Yükseköğretim Personel Kanunu (2914), Devlet Memurları Kanunu (657), Yükseköğretim Üst Kuruluşları İle Yükseköğretim Kurumlarının İdari Teşkilatı Hakkında Kanun Hükmünde Kararname (124).

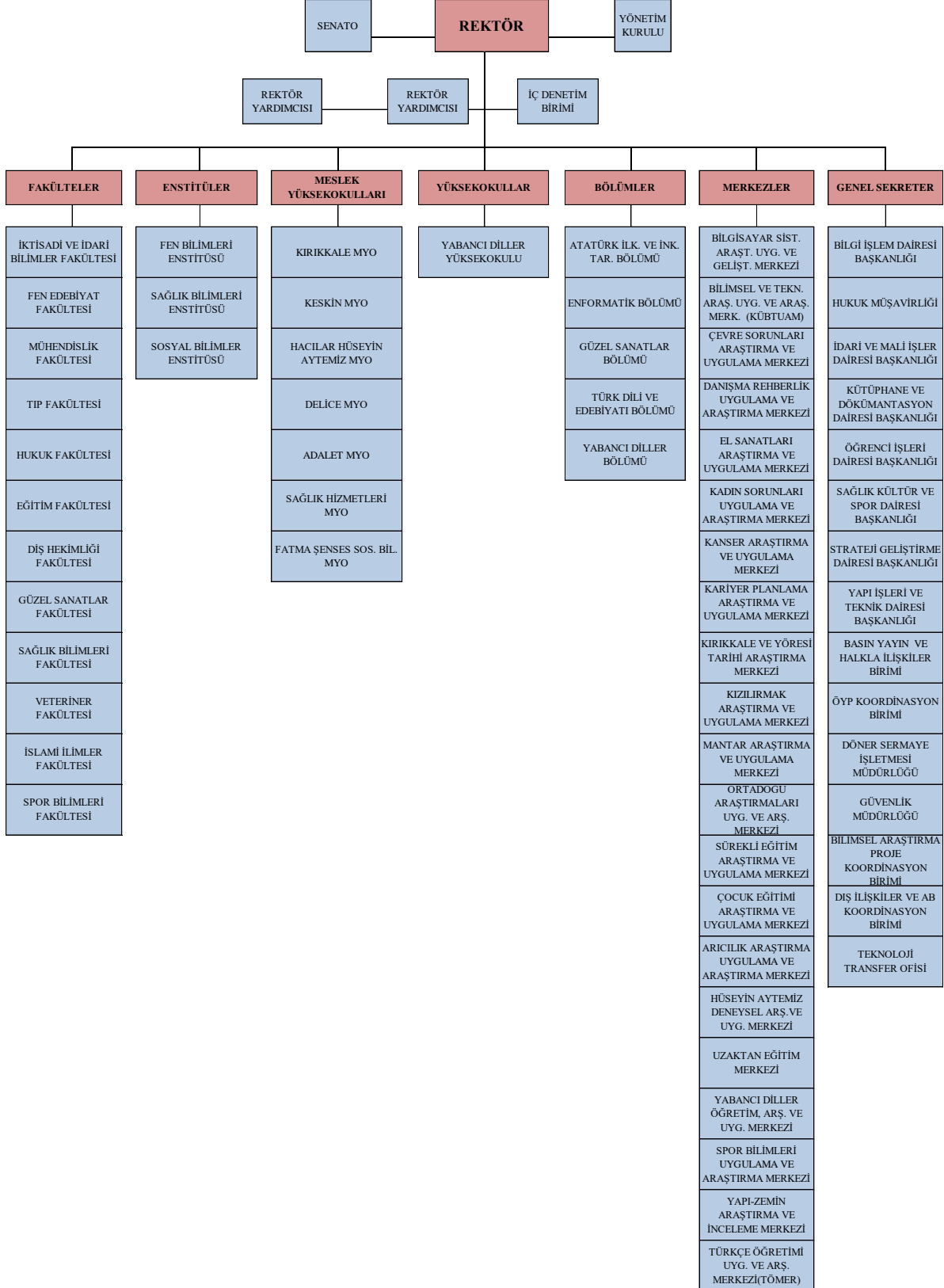
Ayrıca Kamu Mali Yönetimi ve Kontrol Kanunu (5018) gibi ilgili diğer kanunlar ve bu kanunlar uyarınca hazırlanan ikincil mevzuatın yasal yükümlülüklerine de uymak zorundadır.

B. ÖRGÜT YAPISI



T.C.  
KIRIKKALE ÜNİVERSİTESİ REKTÖRLÜĞÜ

ORGANİZASYON ŞEMASI



## C. İNSAN KAYNAKLARI

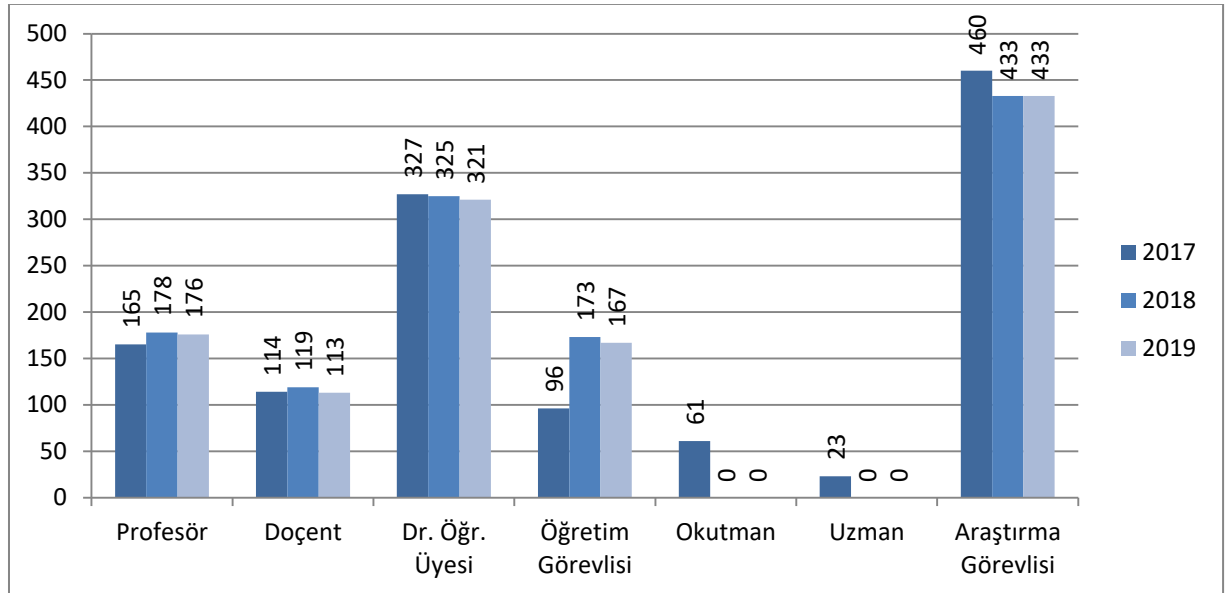
### C.1. Akademik Personel

2019 yıl sonu itibariyle akademik personel kadromuzun 1.210'u dolu, 509'u ise boş bulunmaktadır. Akademik personel kadromuzun doluluk oranı ise %71'dir.

**Tablo 1: Akademik Personel Kadrolarının Doluluk Oranına ve Ünvana Göre Dağılımı**

Unvanlar	Yıllar								
	2017			2018			2019		
	Dolu	Toplam	Oran	Dolu	Toplam	Oran	Dolu	Toplam	Oran
Profesör	165	178	0,93	178	191	0,94	176	265	0,67
Doçent	114	171	0,67	119	152	0,79	113	174	0,65
Dr. Öğr. Üyesi	327	354	0,92	325	368	0,89	321	398	0,81
Öğretim Görevlisi	96	114	0,84	173	209	0,83	167	254	0,66
Okutman	61	73	0,84	-	-	-	-	-	-
Uzman	23	30	0,77	-	-	-	-	-	-
Araştırma Görevlisi	460	544	0,85	433	549	0,79	433	628	0,69
<b>Toplam</b>	<b>1.246</b>	<b>1.464</b>	<b>0,85</b>	<b>1.228</b>	<b>1.469</b>	<b>0,84</b>	<b>1.210</b>	<b>1.719</b>	<b>0,71</b>

**Grafik 1: Akademik Personel Kadrolarının Yıllar İtibariyle Doluluk Oranı ve Ünvanları**



#### C.1.1. Yabancı Uyruklu Akademik Personel

2019 yıl sonu itibariyle Üniversitemizde görev yapan yabancı uyruklu akademik personel sayısı 11 olup, dağılımı Tablo 2'de gösterilmiştir.

**Tablo 2: Yabancı Uyruklu Akademik Personel Sayıları**

Unvanlar	Çalıştığı Bölüm	Sayısı
Profesör	0	0
Doçent	0	0
Dr. Öğr. Üyesi	0	0
Öğretim Görevlisi	Fen Edebiyat Fakültesi	2
Okutman	0	0
Araştırma Görevlisi	Tıp Fakültesi, Diş Hekimliği Fakültesi	9
Uzman	0	0
<b>Toplam</b>		<b>11</b>

### C.1.2. Sözleşmeli Akademik Personel

Üniversitemizde 2019 yılı itibariyle sözleşmeli olarak çalışan 2 (iki) akademik personel bulunmaktadır.

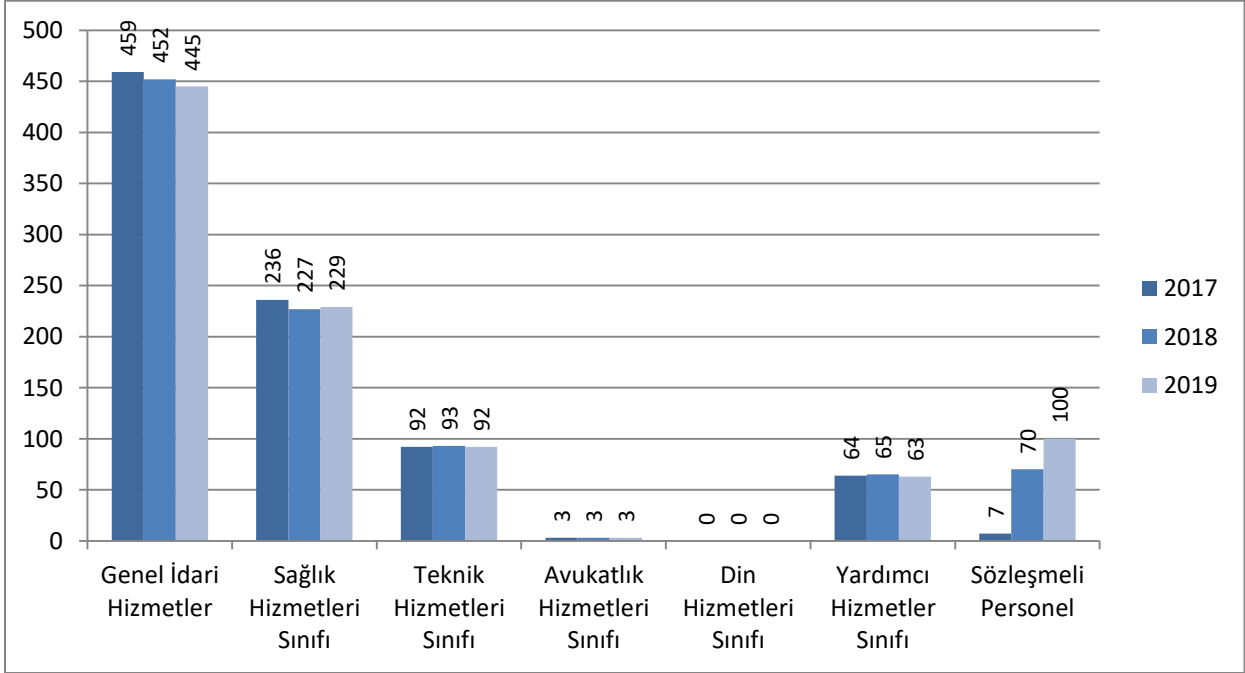
### C.2. İDARİ PERSONEL

2019 yılı sonu itibariyle Üniversitemize tahsis edilen 1.416 adet kadronun sözleşmeli personel dahil 932'si dolu 484'ü ise boş durumdadır. İdari kadronun yaklaşık %65'i kullanılmıştır.

**Tablo 3: İdari Personel Sayıları**

İdari Personel Sayıları									
Hizmet Sınıfı	2017			2018			2019		
	Dolu	Boş	Toplam	Dolu	Boş	Toplam	Dolu	Boş	Toplam
Genel İdari Hizmetler	459	128	587	452	136	588	445	168	613
Sağlık Hizmetleri Sınıfı	236	116	352	227	125	352	229	123	352
Teknik Hizmetleri Sınıfı	92	40	132	93	39	132	92	42	134
Avukatlık Hizmetleri Sınıfı	3	1	4	3	1	4	3	1	4
Din Hizmetleri Sınıfı	0	1	1	0	1	1	0	1	1
Yardımcı Hizmetler Sınıfı	64	94	158	65	95	160	63	71	134
Sözleşmeli Personel	7	15	22	70	67	137	100	78	178
<b>Toplam:</b>	<b>861</b>	<b>395</b>	<b>1.256</b>	<b>910</b>	<b>464</b>	<b>1.374</b>	<b>932</b>	<b>484</b>	<b>1.416</b>

Grafik 2: Yıllar İtibariyle İdari Personel Sayıları



## D. FİZİKSEL KAYNAKLAR

### D.1. Fiziksel Yapı

Üniversitemiz 2019 yıl sonu itibariyle 12 fakülte, 1 yüksekokul, 7 meslek yüksekokulu, 3 enstitü ve 21 araştırma ve uygulama merkezi ile hizmet vermektedir.

Üniversitemiz, bölgesinde özellikle sağlık alanında verdiği hizmetlerle ön plana çıkmaktadır. Tıp Fakültesi ve Diş Hekimliği Fakültesi Hastanelerimiz başlangıçta şehir merkezinde yer alan geçici binalarda sağlık hizmeti vermişlerdir. 2013 yılında Tıp Fakültesi Hastanesi, 2016 yılında Diş Hekimliği Fakültesi Hastanesi yerleşke içerisindeki modern binalarına taşınmıştır. Diş Hekimliği Fakültesi Hastanemiz fiziki alan itibariyle Türkiye'nin en büyük diş hastanesi olup, çevre illerden gelen çok sayıda hastaya da hizmet vermektedir. Ayrıca ülkemizin en büyük hayvan hastanesi Veteriner Fakültemize bağlı olarak 2016 yılından itibaren yerleşke içerisinde hizmet vermektedir. Birimlere göre kapalı alan dağılımları tablo 4'te gösterilmiştir.

**Tablo 4: Birimlere Göre Kapalı Alan Dağılımları**

		Yıllar		
		2017	2018	2019
Enstitüler	Fen Bilimleri Enstitüsü	260	260	260
	Sosyal Bilimler Enstitüsü	370	370	520
	Sağlık Bilimleri Enstitüsü	260	260	260
<b>Toplam (m<sup>2</sup>)</b>		<b>890</b>	<b>890</b>	<b>1.040</b>
Fakülteler	Diş Hekimliği Fakültesi	28.100	28.100	28.100
	Eğitim Fakültesi	10.890	10.890	10.890
	Fen Edebiyat Fakültesi	32.577	32.577	32.577
	Güzel Sanatlar Fakültesi	8.230	8.230	8.230
	Hukuk Fakültesi	11.000	11.000	11.000
	İktisadi ve İdari Bilimler Fakültesi	23.600	23.600	23.600
	Mühendislik Fakültesi	44.500	44.500	44.500
	Sağlık Bilimleri Fakültesi	48.635	48.635	48.635
	Spor Bilimleri Fakültesi	5.844	5.844	5.844
	Veteriner Fakültesi	30.600	30.600	30.600
	Tıp Fakültesi	46.000	46.000	46.000
	İslami İlimler Fakültesi	1.216	1.216	1.216
<b>Toplam (m<sup>2</sup>)</b>		<b>291.192</b>	<b>291.192</b>	<b>291.192</b>
Yüksek Okullar	Yabancı Diller Yüksekokulu	960	960	960
<b>Toplam (m<sup>2</sup>)</b>		<b>960</b>	<b>960</b>	<b>960</b>



## 2020 Yılı Performans Programı

Meslek Yüksekokulları	Adalet Meslek Yüksekokulu	500	500	500
	Delice Meslek Yüksekokulu	0	0	3846
	Hacılar Hüseyin Aytemiz Meslek Yüksekokulu	1.172	1.172	1.172
	Fatma Şenses Sosyal Bilimler Meslek Yüksekokulu	4.258	4.258	4.258
	Keskin Meslek Yüksekokulu	4.309	4.309	4.309
	Kırıkkale Meslek Yüksekokulu	10.544	10.544	10.544
	Sağlık Hizmetleri Meslek Yüksekokulu	3.063	3.063	3.063
	Toplam (m <sup>2</sup> )	29.806	29.806	28.652

## D.2. Kütüphane ve Teknolojik Kaynaklar

### D.2.1. Kütüphane Kaynakları

Üniversitemizde toplam kitap sayımız 617.554'tür.

**Tablo 5: Kütüphane Kaynakları**

Kaynak Türü	Yıllar (Adet)		
	2017	2018	2019
Kaynak Kitap	106.170	108.052	109.297
Referans Kitap	3.728	3.593	3.596
<b>Toplam Kitap Sayısı</b>	<b>109.898</b>	<b>111.645</b>	<b>112.893</b>
Basılı Periyodik Yayın Sayısı	365	364	364
Elektronik Yayın Sayısı	89.363	44.338	36.202
e-kitap Sayısı	244.050	355.033	468.095
<b>Toplam Kitap Sayısı</b>	<b>553.574</b>	<b>623.025</b>	<b>617.554</b>

**Tablo 6: Abone Olunan Kütüphane Veri Tabanları**

Veri Tabanı Kütüphanemiz Tarafından Satın Alınan Veri Tabanları	
ACS Journals	Electude
ASTM Dijital +Standart	MathSciNet
ClinicalKey	Sobiad
DeepKnowledge	Uptodate
Ebsco Veri tabanları	Hiperkitap

TÜBİTAK - EKUAL Konsorsiyumu Veri Tabanları	
CAB	ProQuestDissertations&Theses
EBSCOHOST	JSTOR
EmeraldPremiereJournal	Scopus
IEEE	SpringerLink
iThenticate	Taylor & Francis
Mendeley	Turnitin
Nature	Web of Science
OVID-LWW	Wiley Online Library

## D.2.2. Teknoloji Kaynakları

Üniversitemizin ağ altyapısı fiber omurgalı ve yıldız topolojisine sahiptir. Üniversitemiz yerleşkelerinde bulunan tüm toplanma noktalarına fiberoptik kablo çekilmiş ve tüm kullanıcılara aktif ağ ucu sağlanmıştır. Üniversitemiz 700 Mbps hızında metro Ethernet bağlantısı ile ULAKNET üzerinden internet erişimine sahiptir.

Ana kampüs içerisinde yer alan fakülte, yüksekokul ve meslek yüksekokulları ile diğer idari ve akademik binalar, doğrudan fiberoptik altyapı ile ana omurgaya bağlanmıştır. Bu bağlantılarda hızlar birim büyüklüğüne göre 1 Gbps ile 10 Gbps arasında değişmektedir. Ana kampüs dışında bulunan fakülte ve meslek yüksekokulları ise noktadan noktaya Metro Ethernet bağlantısı üzerinden hizmet binalarının büyüklüğüne göre 10 Mbps ile 40 Mbps hızında ana kampüse bağlanmaktadır.

Bilgiye en hızlı şekilde ulaşmanın ve bu bilgiyi paylaşmanın önemini farkında olan Üniversitemizde network alt yapısı, gigabit Ethernet teknolojisi ile kurulmuştur. Üniversitemizin her birimi gigabit bağlantılarıyla omurgaya bağlı olup, 24 saat kesintisiz hizmet vermektedir.

Tüm bilgisayarların işletim sistemleri ve Office uygulama yazılımları kurumsal lisans ile lisanslanmıştır. Lisanslı olarak temin edilen Antivirüs (Eset) yazılımı tüm personel ve öğrencilerin kullanımına sunulmaktadır.

Üniversitemizin bütçe ve muhasebe işlemleri “e-bütçe” ve “BKMYBS” otomasyon sistemi üzerinden yürütülmekte olup tüm birimlerimizin yaptığı hizmet ve faaliyetlerin elektronik ortama alınması için çalışmalarımız devam etmektedir. Öğretim süreçleri, öğrenci otomasyon sistemi ile desteklenmekte ve bu süreçlerde öğrenci memnuniyeti yüksek bir düzeye çıkarılmaya çalışılmaktadır. Öğrencilerin kayıt yenileme, harç işlemleri, notları ve diğer tüm şahsi bilgileri bu sistem içinden takip ve kontrol edilmektedir. Otomasyon üzerinde ihtiyaç duyulan yeni veri ve programlar sisteme eklenerek hizmete sunulmaktadır.

Üniversitemizin fiziksel sunucu altyapısının geliştirilmesi ve hızlandırılması için Bilgi İşlem Dairesi Başkanlığınca fiziksel sunucu ve veri depolama ünitesi alımı yapılarak tüm otomasyon sistemlerinin barındırıldığı sanal sunucular sırasıyla buraya taşınmıştır. Problemleri önceden tespit ederek yaşanabilecek veri kayıplarının önüne geçilmesini sağlamak amacı ile “hyper-converge storage” sistemleri devreye alınmıştır.

Bu kapsamda kullanılan veri depolama sistemleri, verinin sağlıklı depolanması, düzenli arşivlenmesi, iş sürekliliği ve yedeklemeyi sağlamakta; bilginin yaşam döngüsü yönetimini ve kesintisiz geri dönüşümünü temin etmektedir.

## E. DİĞER BİLGİLER

### E.1. Öğrenci Sayıları

Üniversitemiz son üç yıldaki öğrenci sayıları tablo 7’de gösterilmiştir.

**Tablo 7: Toplam Öğrenci Sayıları**

FAKÜLTE/YÜKSEKOKUL/ENSTİTÜ	NORMAL ÖĞRETİM		İKİNCİ ÖĞRETİM		UZAKTAN EĞİTİM		TOPLAM (2019)		TOPLAM (2017)	TOPLAM (2018)	TOPLAM (2019)
	KADIN	ERKEK	KADIN	ERKEK	KADIN	ERKEK	KADIN	ERKEK			
DİŞ HEKİMLİĞİ FAKÜLTESİ	277	219					277	219	440	468	496
EĞİTİM FAKÜLTESİ	1412	580	198	108			1610	688	2439	2447	2298
FEN EDEBİYAT FAKÜLTESİ	1857	1174	965	601			2822	1775	4382	4526	4597
GÜZEL SANATLAR FAKÜLTESİ	326	220	3	9			329	229	419	497	558
HUKUK FAKÜLTESİ	553	532	431	538			984	1070	1855	1916	2054
İKTİSADİ VE İDARİ BİL. FAK.	1273	1377	850	1463			2123	2840	5217	5176	4963
İSLAMİ İLİMLER FAKÜLTESİ	282	140					282	140	228	335	422
MÜHENDİSLİK FAKÜLTESİ	750	1876	449	1823			1199	3699	4625	4792	4898
SAĞLIK BİLİMLERİ FAKÜLTESİ	1717	413			111	30	1828	443	1992	2164	2271
SPOR BİLİMLERİ FAKÜLTESİ	306	566		9			306	575	867	865	881
TIP FAKÜLTESİ	553	439					553	439	949	966	992
VETERİNER FAKÜLTESİ	271	411					271	411	576	623	682
<b>TOPLAM FAKÜLTELER</b>	<b>9577</b>	<b>7947</b>	<b>2896</b>	<b>4551</b>	<b>111</b>	<b>30</b>	<b>12584</b>	<b>12528</b>	<b>23989</b>	<b>24775</b>	<b>25112</b>
ADALET MYO	87	74					87	74	157	150	161
DELİCE MYO	140	86					140	86	184	208	226
FATMA ŞENSES SOSYAL BİL. MYO	298	417	33	85			331	502	1267	904	833
HACILAR HÜSEYİN AYTEMİZ MYO	102	130	62	107	82	168	246	405	783	694	651
KESKİN MYO	411	281	186	107	271	232	868	620	2038	1603	1488
KIRIKKALE MYO	315	1669	138	814	61	511	514	2994	6112	3667	3508
SAĞLIK HİZMETLERİ MYO	652	359	263	212			915	571	1242	1360	1486
<b>TOPLAM MESLEK YÜKSEKOKULLARI</b>	<b>2005</b>	<b>3016</b>	<b>682</b>	<b>1325</b>	<b>414</b>	<b>911</b>	<b>3101</b>	<b>5252</b>	<b>11783</b>	<b>8586</b>	<b>8353</b>
FEN BİLİMLERİ ENSTİTÜSÜ	276	401					276	401	1055	719	677
SAĞLIK BİLİMİ ENSTİTÜSÜ	110	145					110	145	410	291	255
SOSYAL BİLİMLER ENSTİTÜSÜ	653	751	115	227			768	978	3221	3165	1746
<b>TOPLAM ENSTİTÜLER</b>	<b>1039</b>	<b>1297</b>	<b>115</b>	<b>227</b>	<b>0</b>	<b>0</b>	<b>1154</b>	<b>1524</b>	<b>4686</b>	<b>4175</b>	<b>2678</b>
<b>GENEL TOPLAM</b>	<b>12621</b>	<b>12260</b>	<b>3693</b>	<b>6103</b>	<b>525</b>	<b>941</b>	<b>16839</b>	<b>19304</b>	<b>40458</b>	<b>37536</b>	<b>36143</b>

## II. PERFORMANS BİLGİLERİ

### A. Temel Politika ve Öncelikler

Üniversitemizin temel politikası Kalkınma Planı ve Yılı Programı, Orta Vadeli Mali Plan, Orta Vadeli Program öncelikleri doğrultusunda stratejik planda yer alan hedeflerin gerçekleştirilmesidir.

Bu kapsamda Üniversitemiz 2020 Yılı Performans Programı hazırlanırken 11. Kalkınma Planı, 2020-2022 Orta Vadeli Mali Plan, 2020-2022 Orta Vadeli Program, Üniversitemiz 2020-2024 Stratejik Planı, 2020 Yılı Merkezi Yönetim Bütçe Kanunu ve Program Bütçe Hazırlama Rehberi esas alınmıştır.

Üniversitemiz için belirlenen program, alt program ve faaliyetler doğrultusunda hazırlanan 2020 Yılı Performans Programı, 2020-2024 Stratejik Planımızda belirlenen misyon, vizyon, amaç ve hedeflerin döneme ilişkin performans hedeflerini, bu hedeflere ulaşmak için yürütülecek faaliyetleri, bu faaliyetlerin kaynak ihtiyaçlarını ve performans göstergelerini kapsamaktadır.

Üniversitemize ayrılan kaynakların etkili, ekonomik ve verimli olarak kullanılması, sonuçların şeffaflık ilkesi çerçevesinde raporlanması ve kamuoyunun bilgilendirilmesi amaçlanmaktadır.

## B. Kurumsal Amaç ve Hedefler

### VİZYON

*“Eğitimi ve özgün arařtırmalarıyla tanınan bir üniversite olmak.”*

Eğitim ve özgün arařtırmalarında kaliteyi sürekli iyileřtiren; dijital dünyayla uyumlu bilimsel faaliyetleri ve topluma hizmeti ile ulusal ve uluslararası düzeyde tanınan bir üniversite olmaktır.

### MİSYON

Nitelikli akademik programları ile bölgenin ve ülkenin kalkınmasına hizmet etmek; bilim, teknoloji, sanat ve spor alanlarının tümünü içine alan geniş bir yelpazede arařtırmalar yapmak; insani deęerlere saygılı, bilgi üreten ve ürettięi bilgiyi hayata dönüřtüren, toplumun yaşam boyu eğitim ve gelişme sürecine katkıda bulunan geleceęin gençlerini yetiřtirmek.

### TEMEL İLKE VE DEęERLERİMİZ

- Öğrenci odaklılık
- Bilimsellik
- Giriřimcilik
- Hakkaniyet
- Şeffaflık
- Toplumsal sorumluluk
- Çevreye duyarlılık
- Sürekli gelişme
- Ehliyet ve liyakat
- Paylaşımıcılık
- Mesleki ve ahlaki deęerlere baęlılık
- Verimlilik

## B1.1 Amaç ve Hedefler

**Tablo 8: Amaç ve Hedefler**

<p><b>Amaç 1:</b> Eğitim ve Öğretimde Rekabet Gücünü ve Tercih Edilebilirliği Artırmak</p>	<p><b>Hedef 1.1:</b> Eğitim öğretim kadromuzun % 20'sini eğitimcilerin eğitimi programına dahil etmek</p> <p><b>Hedef 1.2:</b> Akredite olmuş program sayısını 7'ye çıkartmak</p> <p><b>Hedef 1.3:</b> Tüm programların bilgi paketlerini %100 güncel tutmak</p> <p><b>Hedef 1.4:</b> Üniversitemiz lisans programlarının tercih edilebilirliğini artırmak</p> <p><b>Hedef 1.5:</b> Çift ana dal ve yan dal eğitimi veren program sayısını ve öğrenci sayısını artırmak</p> <p><b>Hedef 1.6:</b> Disiplinler arası yüksek lisans ve doktora program sayısını artırmak</p> <p><b>Hedef 1.7:</b> Ulusal ve uluslararasılaşma düzeylerini %10 artırmak</p> <p><b>Hedef 1.8:</b> Üniversitemiz kütüphanesi kullanıcı sayısını artırmak</p> <p><b>Hedef 1.9:</b> Eğitim öğretim planlarını geleceğin mesleklerine yönelik olarak güncellemek</p> <p><b>Hedef 1.10:</b> Geleceğin mesleklerine yönelik yeni program/bölümler açmak</p> <p><b>Hedef 1.11:</b> Yaşam boyu eğitim programları oluşturmak</p> <p><b>Hedef 1.12:</b> Savunma sanayiinde tematik üniversite olmak</p>
<p><b>Amaç 2:</b> Üniversitemizin Özgün Araştırmalar ile Tanınırlığını Artırmak</p>	<p><b>Hedef 2.1:</b> İndekslerde (SCI, SSCI ve A&amp;HCI) taranan dergilerdeki öğretim üyesi başına düşen yayın düzeyini ve bilimsel yayınlara yapılan atıf sayısını 0,15 puan artırmak</p> <p><b>Hedef 2.2:</b> Üniversitemiz tarafından desteklenen bilimsel projelerin sayısını % 10 artırmak</p> <p><b>Hedef 2.3:</b> Patent ve faydalı model/ endüstriyel tasarım sayısını en az 2 kat artırmak</p> <p><b>Hedef 2.4:</b> Teknoparkı etkin olarak kullanmak</p> <p><b>Hedef 2.5:</b> TÜBİTAK Girişimci ve Yenilikçi Üniversite Endeksinde ilk 50'ye girmek</p> <p><b>Hedef 2.6:</b> 11. Kalkınma Planı öncelikli sektörlere yönelik araştırma sayısını artırmak</p> <p><b>Hedef 2.7:</b> Sektörel bazlı yüksek lisans ve doktora proje sayısını % 20 artırmak</p>



<p><b>Amaç 3:</b> Kurum Kültürü ve Kurumsal Yapıyı Geliştirmek</p>	<p><b>Hedef 3.1:</b> İç Kontrol Standartları Uyum Eylem Planını uygulamak</p> <p><b>Hedef 3.2:</b> Kalite güvence sistemini güçlendirmek</p> <p><b>Hedef 3.3:</b> İç paydaşlarımızın memnuniyet oranını 3 puan artırmak</p> <p><b>Hedef 3.4:</b> İnsan kaynakları planlamasını etkinleştirmek</p> <p><b>Hedef 3.5:</b> Dijital üniversite uygulamalarını hayata geçirmek</p> <p><b>Hedef 3.6:</b> Üniversitenin fiziki ve teknolojik altyapısını geliştirmek</p> <p><b>Hedef 3.7:</b> Mezun takip sistemi geliştirmek</p>
<p><b>Amaç 4:</b> Toplumun Yaşam Boyu Eğitim ve Gelişme Sürecine Katkıda Bulunmak</p>	<p><b>Hedef 4.1:</b> Hastanelerimizde verilen tedavi ve bakım hizmetlerini iyileştirmek suretiyle memnuniyet oranını artırmak</p> <p><b>Hedef 4.2:</b> Paydaşlarla yapılan etkinlik sayısını her yıl artırmak</p> <p><b>Hedef 4.3:</b> Üniversite sanayi işbirliği etkinliğini artırmak</p> <p><b>Hedef 4.4:</b> Sivil toplum kuruluşları ile işbirliğini artırmak</p> <p><b>Hedef 4.5:</b> Dezavantajlı gruplarla ilgili çalışma yapmak</p>

**Tablo 9: Alt Program Hedefleri ve Stratejik Plan İlişkisi**

PROGRAM ADI	ALT PROGRAM ADI	ALT PROGRAM HEDEFLERİ	İLİŞKİLİ OLDUĞU STRATEJİK AMAÇ
Araştırma, Geliştirme ve Yenilik	*Araştırma Altyapıları  *Yükseköğretimde Bilimsel Araştırma ve Geliştirme	*Ülkemizin bilgi birikiminin artırılmasına ve teknolojik gelişimine katkıda bulunmak üzere yükseköğretim kurumlarında araştırma altyapılarının kurulması ve kapasitelerinin güçlendirilmesi  *Yükseköğretim kurumlarında inovasyon amaçlı bilimsel çalışmaların artırılması	A2. Üniversitemizin özgün araştırmalar ile tanınırlığını artırmak
Hayat Boyu Öğrenme	*Yükseköğretim Kurumları Sürekli Eğitim Faaliyetleri	*Toplumun tüm kesimlerine ihtiyaç duyduğu alanlarda eğitimler verilmesi, kamu kurum ve kuruluşları, özel sektör ve uluslararası kuruluşlarla işbirliğinin gelişimine katkıda bulunulması	A1. Eğitim ve öğretimde rekabet gücünü ve tercih edilebilirliği artırmak  A4. Toplumun Yaşam Boyu Eğitim ve Gelişme Sürecine Katkıda Bulunmak
Tedavi Edici Sağlık	*Tedavi Hizmetleri	* Tedavi edici sağlık hizmetinin erişilebilir ve etkili olarak sunulmasının sağlanması	A4. Toplumun Yaşam Boyu Eğitim ve Gelişme Sürecine Katkıda Bulunmak
Yükseköğretim Faaliyetleri	*Ön Lisans Eğitimi, Lisans Eğitimi ve Lisansüstü Eğitim  *Öğretim Elemanlarının Mesleki Gelişimi	*Mesleki yeterlilik sahibi ve gelişime açık mezunlar yetiştirilmesi  *Alanında yetkin, araştırmacı, bilgi üreten ve aktaran akademisyenler yetiştirilmesi	A1. Eğitim ve öğretimde rekabet gücünü ve tercih edilebilirliği artırmak  A2. Üniversitemizin özgün araştırmalar ile tanınırlığını artırmak

## 2020 Yılı Performans Programı

	*Yükseköğretimde Öğrenci Yaşamı	*Yükseköğretim öğrencilerine sunulan beslenme ve barınma hizmetlerinin kalitesinin artırılması; öğrencilerin kişisel ve sosyal gelişimi desteklenerek yaşam kalitesinin yükseltilmesi	A3. Kurum kültürü ve kurumsal yapıyı geliştirmek
--	---------------------------------	---	--

## C. İDARE PERFORMANS BİLGİSİ

<b>Program Adı:</b>	ARAŞTIRMA, GELİŞTİRME VE YENİLİK
<b>Programın Amacı:</b>	Türkiye'nin Bilimsel ve Teknolojik Ekosistemine Katkı Sağlanması
<b>Programın Kapsamı:</b>	Ar-Ge ve Yenilik Faaliyetleri ile Türkiye'nin Bilimsel ve Teknolojik Ekosistemi ve Sosyoekonomik Gelişimine Katkı Sağlama

### Anahtar Göstergeler

- 1- Ar-ge harcamasının GSYH'ye oranı
- 2- Küresel inovasyon endeksi
- 3- Tam zamanlı eşdeğer araştırmacı sayısı
- 4- Türkiye kaynaklı bilimsel yayın sayısı

<b>Alt Program Adı:</b>	ARAŞTIRMA ALTYAPILARI
<b>Alt Programın Kapsamı:</b>	Alt program kapsamında Üniversitemiz araştırma altyapılarının kurulması ve geliştirilmesi sağlanacaktır.

<b>Alt Program Hedefi:</b>	Ülkemizin bilgi birikiminin artırılmasına ve teknolojik gelişimine katkıda bulunmak üzere yükseköğretim kurumlarında araştırma altyapılarının kurulması ve kapasitelerinin güçlendirilmesi
----------------------------	--

### Performans Göstergeleri

Performans Göstergesi	Ölçü Birimi	2018	2019 Planlanan	2019 YS Gerç.	2020 Hedef	2021 Tahmin	2022 Tahmin
1- Araştırma altyapısı projesi tamamlanma oranı	Oran	0	0,24	0,24	0,75	100	0

**Göstergeye İlişkin Açıklama:** Üniversitemiz Bilimsel Araştırma Projeleri Koordinatörlüğü verileridir.

**Hesaplama Yöntemi:**

**Verinin Kaynağı:** Resmi yazı (Bilimsel Araştırma Projeleri Koordinatörlüğü)

### Alt Program Kapsamında Yürütülecek Faaliyet Maliyetleri

Faaliyetler	2019 Bütçe	2019 Harcama	2020 Bütçe	2021 Tahmin	2022 Tahmin
<b>Yükseköğretim Kurumları Araştırma Altyapısı Kurulması ve Geliştirilmesi</b>	<b>3.446.000</b>	<b>3.446.000</b>	<b>5.946.000</b>	<b>5.921.000</b>	<b>6.230.000</b>
Bütçe İçi	3.446.000	3.446.000	5.946.000	5.921.000	6.230.000
Bütçe Dışı	0	0	0	0	0
<b>TOPLAM</b>	<b>3.446.000</b>	<b>3.446.000</b>	<b>5.946.000</b>	<b>5.921.000</b>	<b>6.230.000</b>

### Faaliyetlere İlişkin Açıklamalar:

Yükseköğretim Kurumları Araştırma Altyapısı Kurulması ve Geliştirilmesi	Üniversitemizde araştırma altyapısının kurulması ve geliştirilmesi bu faaliyet altında izlenecektir.
---	--

## 2020 Yılı Performans Programı

**Alt Program Adı:** YÜKSEKÖĞRETİMDE BİLİMSEL ARAŞTIRMA VE GELİŞTİRME  
**Alt Programın Kapsamı:** Üniversitemizde bilimsel araştırmaların artması için gerekli destekler sağlanacaktır.

**Alt Program Hedefi:** Yükseköğretim kurumlarında inovasyon amaçlı bilimsel çalışmaların artırılması  
**Performans Göstergeleri**

Performans Göstergesi	Ölçü Birimi	2018	2019 Planlanan	2019 YS Gerç.	2020 Hedef	2021 Tahmin	2022 Tahmin
1- Ar-ge'ye harcanan bütçenin toplam bütçeye oranı	Oran	0.02	0.02	0,02	0,02	0,02	0,02

**Göstergeye İlişkin Açıklama:**

**Hesaplama Yöntemi:** Bilimsel Araştırma Projeleri Harcama Toplamı/ Toplam Bütçe Harcaması  
**Verinin Kaynağı:** Üniversitemiz yılı Bütçesi ve kesin hesabı

Performans Göstergesi	Ölçü Birimi	2018	2019 Planlanan	2019 YS Gerç.	2020 Hedef	2021 Tahmin	2022 Tahmin
2- Ar-ge sonucu ortaya çıkan ürünlere ilişkin alınan patent sayısı	Sayı	2	2	2	3	7	10

**Göstergeye İlişkin Açıklama:** Teknoloji Transfer Ofisi ve Bilimsel Araştırma Projeleri Koordinatörlüğü verileridir.

**Hesaplama Yöntemi:**

**Verinin Kaynağı:** Resmi Yazı (Teknoloji Transfer Ofisi ve Bilimsel Araştırma Projeleri Koordinatörlüğü)

Performans Göstergesi	Ölçü Birimi	2018	2019 Planlanan	2019 YS Gerç.	2020 Hedef	2021 Tahmin	2022 Tahmin
3- Ar-ge sonucu ticarileştirilen ürün sayısı	Sayı	0	0	0	4	7	13

**Göstergeye İlişkin Açıklama:** Teknoloji Transfer Ofisi ve Bilimsel Araştırma Projeleri Koordinatörlüğü verileridir.

**Hesaplama Yöntemi:**

**Verinin Kaynağı:** Resmi Yazı (Bilimsel Araştırma Projeleri Koordinatörlüğü ve Teknoloji Transfer Ofisi)

Performans Göstergesi	Ölçü Birimi	2018	2019 Planlanan	2019 YS Gerç. Tahmini	2020 Hedef	2021 Tahmin	2022 Tahmin
4- Araştırma merkezleri gelir miktarı	TL	2.279.558	2.330.300	2.330.300	3.471.344	3.663.567	3.868.776

**Göstergeye İlişkin Açıklama:**

**Hesaplama Yöntemi:**

**Verinin Kaynağı:** Resmi Yazı(Araştırma Merkezleri)

## 2020 Yılı Performans Programı

Performans Göstergesi	Ölçü Birimi	2018	2019 Planlanan	2019 YS Gerç. Tahmini	2020 Hedef	2021 Tahmin	2022 Tahmin
5- Araştırma merkezlerinin sanayi ile yaptığı proje sayısı	Sayı	0	0	0	0	0	0

**Göstergeye İlişkin Açıklama:**

**Hesaplama Yöntemi:**

**Verinin Kaynağı:** Resmi Yazı (Araştırma Merkezleri)

Performans Göstergesi	Ölçü Birimi	2018	2019 Planlanan	2019 YS Gerç.	2020 Hedef	2021 Tahmin	2022 Tahmin
6- BAP kapsamında desteklenen araştırma projeleri sayısı	Sayı	89	179	179	85	140	180

**Göstergeye İlişkin Açıklama:** Bilimsel Araştırma Projeleri Koordinatörlüğü verileridir.

**Hesaplama Yöntemi:**

**Verinin Kaynağı:** Resmi Yazı (Bilimsel Araştırma Projeleri Koordinatörlüğü)

Performans Göstergesi	Ölçü Birimi	2018	2019 Planlanan	2019 YS Gerç.	2020 Hedef	2021 Tahmin	2022 Tahmin
7- Öğretim elemanı başına düşen ar-ge proje sayısı	Sayı	0,01	0,14	0,14	0,14	0,14	0,14

**Göstergeye İlişkin Açıklama:** Bilimsel Araştırma Projeleri Koordinatörlüğü verileridir.

**Hesaplama Yöntemi:** Ar-Ge Proje Sayısı/Öğretim Elemanı Sayısı

**Verinin Kaynağı:** Resmi Yazı (Bilimsel Araştırma Projeleri Koordinatörlüğü)

Performans Göstergesi	Ölçü Birimi	2018	2019 Planlanan	2019 YS Gerç.	2020 Hedef	2021 Tahmin	2022 Tahmin
8- Patent, faydalı model ve endüstriyel tasarım başvuru sayısı	Sayı	25	23	21	20	33	40

**Göstergeye İlişkin Açıklama:** Bilimsel Araştırma Projeleri Koordinatörlüğü ve Teknoloji Transfer Ofisi verileridir.

**Hesaplama Yöntemi:**

**Verinin Kaynağı:** Resmi Yazı (Bilimsel Araştırma Projeleri Koordinatörlüğü ve Teknoloji Transfer Ofisi)

Performans Göstergesi	Ölçü Birimi	2018	2019 Planlanan	2019 YS Gerç.	2020 Hedef	2021 Tahmin	2022 Tahmin
9- Ulusal ve uluslararası kuruluşlar tarafından desteklenen ar-ge projesi sayısı	Sayı	8	14	14	7	15	20

**Göstergeye İlişkin Açıklama:** Bilimsel Araştırma Projeleri Koordinatörlüğü verileridir.

**Hesaplama Yöntemi:**

**Verinin Kaynağı:** Resmi Yazı (Bilimsel Araştırma Projeleri Koordinatörlüğü)

## 2020 Yılı Performans Programı

Performans Göstergesi	Ölçü Birimi	2018	2019 Planlanan	2019 YS Gerç.	2020 Hedef	2021 Tahmin	2022 Tahmin
10- Uluslararası endekslerde yer alan bilimsel yayın sayısı	Sayı	305	336	336	350	375	400

**Gösteregeye İlişkin Açıklama:** Üniversitemiz Kütüphane ve Dokümantasyon Dairesi Başkanlığı verileridir.

**Hesaplama Yöntemi:**

**Verinin Kaynağı:**

Resmi Yazı (Kütüphane ve Dokümantasyon Dairesi Başkanlığı)

### Alt Program Kapsamında Yürütülecek Faaliyet Maliyetleri

Faaliyetler	2019 Bütçe	2019 Harcama	2020 Bütçe	2021 Tahmin	2022 Tahmin
<b>Yükseköğretim Kurumlarının Bilimsel Araştırma Projeleri</b>	<b>4.632.000</b>	<b>7.112.260</b>	<b>4.737.000</b>	<b>4.828.000</b>	<b>4.902.000</b>
Bütçe İçi	4.632.000	7.112.260	4.737.000	4.828.000	4.902.000
Bütçe Dışı	0	0	0	0	0
<b>T O P L A M</b>	<b>4.632.000</b>	<b>7.112.260</b>	<b>4.737.000</b>	<b>4.828.000</b>	<b>4.902.000</b>
Bütçe İçi	4.632.000	7.112.260	4.737.000	4.828.000	4.902.000
Bütçe Dışı	0	0	0	0	0

### Faaliyetlere İlişkin Açıklamalar:

Yükseköğretim Kurumları Temel  
Araştırma Hizmetleri

Yükseköğretim Kurumlarının Bilimsel Araştırma Projeleri Bilimsel araştırma projelerine ilişkin giderler bu kapsamda izlenecektir.



## 2020 Yılı Performans Programı

<b>Program Adı:</b>	HAYAT BOYU ÖĞRENME
<b>Programın Amacı:</b>	Hayat Boyu Öğrenme Programlarına Yönelik Nitelik ve Erişimin Artırılması
<b>Programın Kapsamı:</b>	Hayat boyu öğrenme: bireysel, toplumsal ve istihdam ile ilgili bir yaklaşımla bireyin bilgi, beceri ve yetkinliklerini geliştirmek amacıyla örgün eğitimin dışında hayatı boyunca katıldığı her türlü öğrenme etkinlikleri olarak kabul edilmekte olup bu kapsamda halk eğitimi merkezleri tarafından okuma-yazma, genel ve mesleki-teknik yaygın eğitim kursları düzenlenmekte; Örgün eğitim çağı dışında olan vatandaşlarımızın eğitim seviyelerini yükseltmek amacıyla açık ortaokul ve açık lise eğitim öğretim faaliyetleri sunulmakta; Ayrıca ülkemizde geçici koruma altında bulunan bireylerin eğitim sistemimize entegrasyonlarını sağlamak amacıyla öncelikle Türkçe olmak üzere eğitim öğretim faaliyetleri sürdürülmektedir.

### Anahtar Göstergeler

1- Hayat boyu öğrenmeye katılım oranı

<b>Alt Program Adı:</b>	YÜKSEKÖĞRETİM KURUMLARI SÜREKLİ EĞİTİM FAALİYETLERİ
<b>Alt Programın Kapsamı:</b>	Üniversitemiz amaçları arasında da toplumun yaşam boyu eğitim ve gelişme sürecine katkıda bulunmak sayılmış olup, üniversite-sanayi işbirliğini ve üniversite sivil toplum kuruluşları ile işbirliğini artırmak, dezavantajlı gruplarla ilgili çalışma yapmak gibi hedefler belirlenmiştir. Bu kapsamda Üniversitemiz toplumun hayat boyu öğrenmesine katkı sağlama misyonu için çalışmalar yapmaktadır.

<b>Alt Program Hedefi:</b>	Toplumun tüm kesimlerine ihtiyaç duyduğu alanlarda eğitimler verilmesi, kamu kurum ve kuruluşları, özel sektör ve uluslararası kuruluşlarla işbirliğinin gelişmesine katkıda bulunulması
----------------------------	--

### Performans Göstergeleri

Performans Göstergesi	Ölçü Birimi	2018	2019 Planlanan	2019 YS Gerç.	2020 Hedef	2021 Tahmin	2022 Tahmin
1- Dezavantajlı gruplara yönelik sosyal entegrasyon ve kapsayıcılığa ilişkin yapılan faaliyet sayısı	Sayı	41	64	58	38	73	75

**Göstergeye İlişkin Açıklama:** Üniversitemiz birimlerine ilişkin veriler konsolide edilmiştir.

**Hesaplama Yöntemi:**

**Verinin Kaynağı:** Resmi Yazı (Tüm Birimler)

Performans Göstergesi	Ölçü Birimi	2018	2019 Planlanan	2019 YS Gerç.	2020 Hedef	2021 Tahmin	2022 Tahmin
2- Eğitim programlarına başvuran kişi sayısı	Sayı	300	466	466	470	480	500

**Göstergeye İlişkin Açıklama:** Üniversitemiz Sürekli Eğitim Merkezi verileridir.

**Hesaplama Yöntemi:**

**Verinin Kaynağı:** Resmi Yazı ( Sürekli Eğitim Merkezi)

Performans Göstergesi	Ölçü Birimi	2018	2019 Planlanan	2019 YS Gerç.	2020 Hedef	2021 Tahmin	2022 Tahmin
3- Mezunlara yönelik gerçekleştirilen faaliyet sayısı	Sayı	48	68	67	81	113	116

**Göstergeye İlişkin Açıklama:** Üniversitemiz birimlerine ilişkin veriler konsolide edilmiştir.

**Hesaplama Yöntemi:**

**Verinin Kaynağı:** Resmi Yazı (Tüm Birimler)

## 2020 Yılı Performans Programı

Performans Göstergesi	Ölçü Birimi	2018	2019 Planlanan	2019 YS Gerç.	2020 Hedef	2021 Tahmin	2022 Tahmin
4- Sürekli Eğitim Merkezi (SEM) ve Dil Merkezi (DİLMER) tarafından mesleki eğitime yönelik verilen sertifika sayısı	Sayı	300	466	466	470	480	500

**Göstergeye İlişkin Açıklama:** Üniversitemiz Sürekli Eğitim Merkezi verileridir.

**Hesaplama Yöntemi:**

**Verinin Kaynağı:** Resmi Yazı (Sürekli Eğitim Merkezi)

Performans Göstergesi	Ölçü Birimi	2018	2019 Planlanan	2019 YS Gerç.	2020 Hedef	2021 Tahmin	2022 Tahmin
5- Tamamlanan sosyal sorumluluk projeleri sayısı	Sayı	44	118	114	129	91	95

**Göstergeye İlişkin Açıklama:** Üniversitemiz birimlerine ilişkin veriler konsolide edilmiştir.

**Hesaplama Yöntemi:**

**Verinin Kaynağı:** Resmi Yazı (Tüm Birimler)

Performans Göstergesi	Ölçü Birimi	2018	2019 Planlanan	2019 YS Gerç.	2020 Hedef	2021 Tahmin	2022 Tahmin
6- Üniversitenin çevrecilik alanlarında aldığı ödül sayısı	Sayı	0	0	0	0	0	0

**Göstergeye İlişkin Açıklama:**

**Hesaplama Yöntemi:**

**Verinin Kaynağı:**

### Alt Program Kapsamında Yürütülecek Faaliyet Maliyetleri

Faaliyetler	2019 Bütçe	2019 Harcama Ağustos	2020 Bütçe	2021 Tahmin	2022 Tahmin
<b>Toplum Hizmetine Sunulan Eğitim Programları, Kurs ve Seminerler</b>	<b>737.802</b>	<b>718.519</b>	<b>813.000</b>	<b>894.300</b>	<b>983.730</b>
Bütçe İçi	0	0	0	0	0
Bütçe Dışı	737.802	718.519	813.000	894.300	983.730
<b>TOPLAM</b>	<b>737.802</b>	<b>718.519</b>	<b>813.000</b>	<b>894.300</b>	<b>983.730</b>

### Faaliyetlere İlişkin Açıklamalar:

Toplum Hizmetine Sunulan Eğitim Programları, Kurs ve Seminerler

Üniversitemizde toplum hizmetine sunulan eğitim programları, kurs ve seminerlere ilişkin giderler bu faaliyet altında izlenecektir.

Yükseköğretim Kurumları Sosyal Sorumluluk Projeleri

## 2020 Yılı Performans Programı

<b>Program Adı:</b>	TEDAVİ EDİCİ SAĞLIK
<b>Programın Amacı:</b>	Tedavi Edici Sağlık Hizmetlerinin Yürütülmesi ve Sağlık Araştırma Faaliyetlerinin Geliştirilmesi
<b>Programın Kapsamı:</b>	<p>Sağlık tesislerinin her türlü koruyucu, teşhis, tedavi ve rehabilite edici sağlık hizmetlerinin yürütülmesinin sağlanması, faaliyetlerin izlenmesi ve değerlendirilmesi, iyi uygulama örneklerinin yaygınlaştırılması.</p> <p>Nitelikli sağlık personelinin ülke genelinde dengeli dağılımının sağlanması</p> <p>Sağlık alanında kullanılan bilişim sistemleri ve iletişim teknolojileri ile ilgili ülke çapında politika, strateji ve standartların belirlenmesi amacıyla çalışmalar yapılması, kişisel sağlık verileri ile ülke düzeyinde sağlık durumu ve sağlık hizmetlerine ilişkin veri ve bilgi akışını içeren her türden bilgi sistemleri ve projelerinin yapılması ve yapılması, sağlık bilişimi ve teknoloji alanlarında çalışacak kamu ve özel hukuk tüzel kişileri ile gerçek kişilerin uyacakları kuralların belirlenmesi, uygulanması, gerektiğinde bunların yazılım ve ürünlerinin uygunluğuna karar verilmesi ve müelliflerinin yetkilendirilmesi</p> <p>Acil sağlık hizmetlerinin daha etkili ve kısa sürede sunulabilmesi amacıyla acil sağlık talebine yönelik cevaplama ve müdahale süreleri kısaltılarak kaynak etkinliği sağlanması. İlgili birimler arasındaki koordinasyon ve iş birliği güçlendirilerek, bu alanda vatandaş farkındalığının ve bilincinin artırılması için eğitimler düzenlenmesi</p>

### Anahtar Göstergeler

- 1- 100.000 kişiye düşen hemşire sayısı
- 2- 100.000 kişiye düşen toplam hekim sayısı
- 3- Nitelikli yatak oranı (Yoğun bakım yatakları hariç, Sağlık Bakanlığı)

<b>Alt Program Adı:</b>	TEDAVİ HİZMETLERİ
<b>Alt Programın Kapsamı:</b>	Hastanelerimizde verilen tedavi ve bakım hizmetlerini iyileştirmek suretiyle memnuniyet oranı artırılabilecektir. Hastanelerimizin fiziki altyapısını geliştirmek amacıyla bütçe imkanları çerçevesinde gerekli makine-teçhizat alımları, bakım onarım faaliyetleri gerçekleştirilecektir.
<b>Alt Program Hedefi:</b>	Tedavi edici sağlık hizmetinin erişilebilir ve etkili olarak sunulmasının sağlanması

### Performans Göstergeleri

Performans Göstergesi	Ölçü Birimi	2018	2019 Planlanan	2019 YS Gerç.	2020 Hedef	2021 Tahmin	2022 Tahmin
1- Ameliyat sayısı	Sayı	29.346	29.450	27.418	28.500	30.000	32.000

**Göstergeye İlişkin Açıklama:** Üniversitemiz Tıp Fakültesi verileridir.

**Hesaplama Yöntemi:**

**Verinin Kaynağı:** Resmi Yazı (Tıp Fakültesi)

Performans Göstergesi	Ölçü Birimi	2018	2019 Planlanan	2019 YS Gerç.	2020 Hedef	2021 Tahmin	2022 Tahmin
2- Üniversite hastaneleri nitelikli yatak oranı	Oran	0,83	0,83	0,83	0,83	0,90	0,90

**Göstergeye İlişkin Açıklama:** Üniversitemiz Tıp Fakültesi verileridir.

**Hesaplama Yöntemi:**

**Verinin Kaynağı:** Resmi Yazı (Tıp Fakültesi)

## 2020 Yılı Performans Programı

Performans Göstergesi	Ölçü Birimi	2018	2019 Planlanan	2019 YS Gerç.	2020 Hedef	2021 Tahmin	2022 Tahmin
3- Üniversite hastaneleri yatak doluluk oranı	Oran	0,87	0,90	0,89	0,67	0,92	0,94

**Göstergeye İlişkin Açıklama:** Üniversitemiz Tıp Fakültesi verileridir.

**Hesaplama Yöntemi:**

**Verinin Kaynağı:** Resmi Yazı (Tıp Fakültesi)

Performans Göstergesi	Ölçü Birimi	2018	2019 Planlanan	2019 YS Gerç.	2020 Hedef	2021 Tahmin	2022 Tahmin
4- Yatan hasta sayısı	Sayı	35.631	32.819	32.819	33.000	33.500	34.000

**Göstergeye İlişkin Açıklama:** Üniversitemiz Tıp Fakültesi verileridir.

**Hesaplama Yöntemi:**

**Verinin Kaynağı:**

### Alt Program Kapsamında Yürütülecek Faaliyet Maliyetleri

Faaliyetler	2019 Bütçe	2019 Harcama	2020 Bütçe	2021 Tahmin	2022 Tahmin
<b>Ağız ve Diş Sağlığı Hizmetleri</b>	<b>9.917.000</b>	<b>12.622.272</b>	<b>10.430.000</b>	<b>10.954.000</b>	<b>11.483.200</b>
Bütçe İçi	317.000	317.000	350.000	370.000	370.000
Bütçe Dışı	9.600.000	12.305.272	10.080.000	10.584.000	11.113.200
<b>Üniversite Genel Hastane Hizmetleri</b>	<b>96.589.626</b>	<b>97.054.431</b>	<b>106.135.500</b>	<b>111.302.375</b>	<b>116.555.393</b>
Bütçe İçi	5.798.000	5.826.411	6.078.000	6.242.000	6.242.000
Bütçe Dışı	90.791.626	91.228.020	100.057.500	105.060.375	110.313.393
<b>T O P L A M</b>	<b>106.506.626</b>	<b>109.676.703</b>	<b>116.565.500</b>	<b>122.256.375</b>	<b>128.038.593</b>
Bütçe İçi	6.115.000	6.143.411	6.428.000	6.612.000	6.612.000
Bütçe Dışı	100.391.626	103.533.292	110.137.500	115.644.375	121.426.593

### Faaliyetlere İlişkin Açıklamalar:

Ağız ve Diş Sağlığı Hizmetleri	Üniversitemiz Diş Hekimliği Fakültesi Hastanesi tarafından yürütülen hizmetlere ilişkin giderler bu faaliyet kapsamında ele alınacaktır.
Sağlık Hizmeti Sunumunda İhtiyaç Duyulan Tıbbi Cihaz, Malzeme ve İlaç Alımı	Sağlık Hizmeti Sunumunda ihtiyaç duyulan tıbbi cihaz, malzeme ve ilaç alım giderleri bu faaliyet altında izlenecektir.
Üniversite Genel Hastane Hizmetleri	Üniversitemiz Tıp Fakültesi Hastanesince sunulan hizmetler bu kapsamda ele alınacaktır.

## 2020 Yılı Performans Programı

<b>Program Adı:</b>	YÜKSEKÖĞRETİM HİZMETLERİ
<b>Programın Amacı:</b>	Uluslararası Standartlarda, Bilimsel Temelli Yükseköğretim Hizmeti Sunulması
<b>Programın Kapsamı:</b>	<p>Programın kapsamı Yükseköğretimi Nitelik ve Nicelik Olarak Ulusal ve Uluslararası Standartlara Uygun Etkin ve Etkili Olarak Planlamak ve Yönetmektir.</p> <p>Yükseköğretim alanındaki istihdam odaklı politikaları oluşturmak ve geliştirmek amacıyla yeni açılacak eğitim programları ve kontenjanlarının Yükseköğretim Eğitim Programları Danışma Kurulunca planlanması,</p> <p>Bölgesel Kalkınma Odaklı ihtisas üniversitelerinin belirlenmesi</p> <p>Üniversitelerin mevcut öğretim elemanlarının niteliklerinin artırılması, ihtiyaçlar doğrultusunda öğretim üyesi yetiştirme programlarının düzenlenmesi,</p> <p>Yükseköğretimde nitelikli yabancı akademik personelin (en az Dr seviyesinde) istihdamının sağlanması,</p> <p>Devlet üniversitelerinde, ülkemizin öncelikli alanlarında, öğrenim gören doktora öğrencilerine destek sağlanması,</p> <p>Hedef ülkelerle mevcut işbirliklerinin geliştirilmesi,</p> <p>Yükseköğretim alanında ülkemizin uluslararası görünürlüğünü artırmak amacıyla ülkemizde öğrenim gören yabancı öğrenci potansiyelinin artırılması,</p> <p>kapsama dahil edilmiştir.</p>

### Anahtar Göstergeler

- 1- Yüksek öğretimde öğretim elemanı başına düşen öğrenci sayısı
- 2- Yükseköğretim kontenjan doluluk oranı
- 3- Yükseköğretim mezunlarının işgücüne katılım oranı
- 4- Yükseköğretimde okullaşma oranı

<b>Alt Program Adı:</b>	ÖĞRETİM ELEMANLARININ MESLEKİ GELİŞİMİ
<b>Alt Programın Kapsamı:</b>	Üniversitemiz 2020-2024 Stratejik Planında Eğitim ve Öğretimde Rekabet Gücünü ve Tercih Edilebilirliği Artırmak amacı kapsamında eğitim öğretim kadromuzun %20'sini eğitimcilerin eğitimi programına dahil etmek hedef olarak belirlenmiştir. Bu kapsamda eğitim faaliyetleri düzenlenecektir.

<b>Alt Program Hedefi:</b>	Alanında yetkin, araştırmacı, bilgi üreten ve aktaran akademisyenler yetiştirilmesi
----------------------------	---

### Performans Göstergeleri

Performans Göstergesi	Ölçü Birimi	2018	2019 Planlanan	2019 YS Gerç.	2020 Hedef	2021 Tahmin	2022 Tahmin
1- SCI, SCI-Expanded, SSCI ve AHCI kapsamındaki dergilerde öğretim elemanı başına düşen yayın sayısı	Sayı	4,02	3,6	3,6	4	4,4	5

**Göstergeye İlişkin Açıklama:** Üniversitemiz Kütüphane ve Dokümantasyon Dairesi Başkanlığı verileridir.

**Hesaplama Yöntemi:**

**Verinin Kaynağı:** Resmi Yazı (Kütüphane ve Dokümantasyon Dairesi Başkanlığı)

## 2020 Yılı Performans Programı

Performans Göstergesi	Ölçü Birimi	2018	2019 Planlanan	2019 YS Gerç. Tahmini	2020 Hedef	2021 Tahmin	2022 Tahmin
2- Araştırma bursundan yararlanan öğrenci sayısı	Sayı	0	0	0	0	0	0

**Göstergeye İlişkin Açıklama:** YÖK tarafından sağlanan YUDAB bursundan yararlanan öğrenci sayısıdır.

**Hesaplama Yöntemi:**

**Verinin Kaynağı:** Resmi Yazı (Öğrenci İşleri Dairesi Başkanlığı)

Performans Göstergesi	Ölçü Birimi	2018	2019 Planlanan	2019 YS Gerç.	2020 Hedef	2021 Tahmin	2022 Tahmin
3- YÖK tarafından öncelikli alanlarında sağlanan burslardan yararlanan doktora öğrenci sayısı	Sayı	0	6	6	6	10	10

**Göstergeye İlişkin Açıklama:** YÖK tarafından 100/2000 Doktora Bursundan Faydalanan Öğrenci Sayısıdır.

**Hesaplama Yöntemi:**

**Verinin Kaynağı:** Resmi Yazı (Öğrenci İşleri Dairesi Başkanlığı)

Performans Göstergesi	Ölçü Birimi	2018	2019 Planlanan	2019 YS Gerç.	2020 Hedef	2021 Tahmin	2022 Tahmin
4- YÖK tarafından sağlanan yurt dışında yabancı dil yeterliliklerinin artırılmasına yönelik burslardan yararlanan sayısı	Sayı	0	0	0	5	5	5

**Göstergeye İlişkin Açıklama:**

**Hesaplama Yöntemi:**

**Verinin Kaynağı:** Resmi Yazı (Öğrenci İşleri Dairesi Başkanlığı)

Performans Göstergesi	Ölçü Birimi	2018	2019 Planlanan	2019 YS Gerç. Tahmini	2020 Hedef	2021 Tahmin	2022 Tahmin
5- Yükseköğretim Kurulu, Türkiye Bilimler Akademisi ve TÜBİTAK bilim, teşvik ve sanat ödülleri sayısı	Sayı	0	0	0	0	0	0

**Göstergeye İlişkin Açıklama:**

**Hesaplama Yöntemi:**

**Verinin Kaynağı:**

### Alt Program Kapsamında Yürütülecek Faaliyet Maliyetleri

Faaliyetler	2019 Bütçe	2019 Harcama Ağustos	2020 Bütçe	2021 Tahmin	2022 Tahmin
<b>TOPLAM</b>	<b>0</b>	<b>0</b>	<b>0</b>	<b>0</b>	<b>0</b>
Bütçe İçi	0	0	0	0	0
Bütçe Dışı	0	0	0	0	0

### Faaliyetlere İlişkin Açıklamalar:

Araştırma Görevlileri Yurtdışı

Araştırma Bursu Hizmetleri

Öğretim Elemanları Yurtdışı

Yabancı Dil Bursu Hizmetleri

Öğretim Üyesi Yetiştirme

Programı ve Yurtdışı Destek

Hizmetleri

## 2020 Yılı Performans Programı

**Alt Program Adı:** ÖN LİSANS EĞİTİMİ, LİSANS EĞİTİMİ VE LİSANSÜSTÜ EĞİTİM  
**Alt Programın Kapsamı:** Üniversitemizde verilen ön lisans, lisans ve lisansüstü eğitime ilişkin hizmetler bu alt program kapsamında ele alınacaktır.

**Alt Program Hedefi:** Mesleki yeterlilik sahibi ve gelişime açık mezunlar yetiştirilmesi  
**Performans Göstergeleri**

Performans Göstergesi	Ölçü Birimi	2018	2019 Planlanan	2019 YS Gerç.	2020 Hedef	2021 Tahmin	2022 Tahmin
1- Doktora eğitimini tamamlayanların sayısı	Sayı	38	38	40	40	45	45

**Göstergeye İlişkin Açıklama:** Üniversitemiz Öğrenci İşleri Dairesi Başkanlığı verileridir.

**Hesaplama Yöntemi:**

**Verinin Kaynağı:** Resmi Yazı (Öğrenci İşleri Dairesi Başkanlığı)

Performans Göstergesi	Ölçü Birimi	2018	2019 Planlanan	2019 YS Gerç.	2020 Hedef	2021 Tahmin	2022 Tahmin
2- Eğitim bilimleri kontenjan doluluk oranı	Oran	91,15	98,41	98,41	98,5	98,5	98,75

**Göstergeye İlişkin Açıklama:** Öğrenci İşleri Dairesi Başkanlığı verileridir.

**Hesaplama Yöntemi:** (Eğitim Bilimleri Kayıtlı Öğrenci Sayısı/Eğitim Bilimleri Kontenjanı)\*100

**Verinin Kaynağı:** Resmi Yazı (Öğrenci İşleri Dairesi Başkanlığı)

Performans Göstergesi	Ölçü Birimi	2018	2019 Planlanan	2019 YS Gerç.	2020 Hedef	2021 Tahmin	2022 Tahmin
3- Eğitimin program süresinde bitirilme oranı	Oran	5,43	4,74	4,74	5	5	5

**Göstergeye İlişkin Açıklama:** Öğrenci İşleri Dairesi Başkanlığı verileridir.

**Hesaplama Yöntemi:** (Eğitimi Süresinde Bitiren Öğrenci Sayısı/Eğitim Bilimleri Kontenjanı)

**Verinin Kaynağı:** Resmi Yazı (Öğrenci İşleri Dairesi Başkanlığı)

Performans Göstergesi	Ölçü Birimi	2018	2019 Planlanan	2019 YS Gerç.	2020 Hedef	2021 Tahmin	2022 Tahmin
4- Fen bilimleri kontenjan doluluk oranı	Oran	94,34	95,78	95,78	95,78	95,78	95,78

**Göstergeye İlişkin Açıklama:** Öğrenci İşleri Dairesi Başkanlığı verileridir.

**Hesaplama Yöntemi:** (Fen Bilimleri Kayıtlı Öğrenci Sayısı/ Fen Bilimleri Kontenjanı)\*100

**Verinin Kaynağı:** Resmi Yazı (Öğrenci İşleri Dairesi Başkanlığı)

Performans Göstergesi	Ölçü Birimi	2018	2019 Planlanan	2019 YS Gerç.	2020 Hedef	2021 Tahmin	2022 Tahmin
5- Kütüphanede bulunan basılı ve elektronik kaynak sayısı	Sayı	394.005	451.112	451.112	455.116	459.619	465.219

**Göstergeye İlişkin Açıklama:** Üniversitemiz Kütüphane ve Dokümantasyon Dairesi Başkanlığı verileridir.

**Hesaplama Yöntemi:**

**Verinin Kaynağı:** Resmi Yazı (Kütüphane ve Dokümantasyon Dairesi Başkanlığı)



## 2020 Yılı Performans Programı

Performans Göstergesi	Ölçü Birimi	2018	2019 Planlanan	2019 YS Gerç.	2020 Hedef	2021 Tahmin	2022 Tahmin
6- Kütüphanede bulunan öğrenci başına düşen basılı ve elektronik kaynak sayısı	Sayı	10.49	12.48	12.48	12.59	12.71	12.87

**Göstergeye İlişkin Açıklama:** Veriler Kütüphane ve Dokümantasyon Dairesi Başkanlığından alınmıştır.

**Hesaplama Yöntemi:** Kütüphanede Bulunan Yayın Sayısı/ Toplam Öğrenci Sayısı

**Verinin Kaynağı:** Resmi Yazı (Kütüphane ve Dokümantasyon Dairesi Başkanlığı), 2019 Yılı İdare Faaliyet Raporu

Performans Göstergesi	Ölçü Birimi	2018	2019 Planlanan	2019 YS Gerç.	2020 Hedef	2021 Tahmin	2022 Tahmin
7- Kütüphaneden yararlanan kişi sayısı	Sayı	206.194	170.000	170.000	150.000	200.000	220.000

**Göstergeye İlişkin Açıklama:** Veriler Kütüphane ve Dokümantasyon Dairesi Başkanlığından elde edilmiştir.

**Hesaplama Yöntemi:**

**Verinin Kaynağı:** Resmi Yazı (Kütüphane ve Dokümantasyon Dairesi Başkanlığı)

Performans Göstergesi	Ölçü Birimi	2018	2019 Planlanan	2019 YS Gerç.	2020 Hedef	2021 Tahmin	2022 Tahmin
8- Lisansüstü öğrencilerin toplam öğrenciler içindeki payı	Oran	0,11	0,074	0,074	0,075	0,075	0,075

**Göstergeye İlişkin Açıklama:** Öğrenci İşleri Dairesi Başkanlığı verileridir.

**Hesaplama Yöntemi:** Lisansüstü Öğrenci Sayısı/Toplam Öğrenci Sayısı

**Verinin Kaynağı:** Resmi Yazı (Öğrenci İşleri Dairesi Başkanlığı)

Performans Göstergesi	Ölçü Birimi	2018	2019 Planlanan	2019 YS Gerç.	2020 Hedef	2021 Tahmin	2022 Tahmin
9- Öğrenci başına düşen eğitim alanı	Metrekare	1,15	1,30	1,30	1,31	1,37	0,1,40

**Göstergeye İlişkin Açıklama:** Üniversitemiz Yapı İşleri ve Teknik Dairesi Başkanlığı verileridir.

**Hesaplama Yöntemi:** Toplam Eğitim Alanı/Toplam Öğrenci Sayısı

**Verinin Kaynağı:** Resmi Yazı (Yapı İşleri ve Teknik Dairesi Başkanlığı)

Performans Göstergesi	Ölçü Birimi	2018	2019 Planlanan	2019 YS Gerç.	2020 Hedef	2021 Tahmin	2022 Tahmin
10- Öğrenci başına düşen kapalı alan	Metrekare	7,90	8,70	8,70	9,20	9,20	9,20

**Göstergeye İlişkin Açıklama:** Üniversitemiz Yapı İşleri ve Teknik Dairesi Başkanlığı verileridir.

**Hesaplama Yöntemi:** Toplam Kapalı Alanı/Toplam Öğrenci Sayısı

**Verinin Kaynağı:** Resmi Yazı (Yapı İşleri ve Teknik Dairesi Başkanlığı)

## 2020 Yılı Performans Programı

Performans Göstergesi	Ölçü Birimi	2018	2019 Planlanan	2019 YS Gerç. Tahmini	2020 Hedef	2021 Tahmin	2022 Tahmin
11- Öğrenci değişim programlarından yararlanan öğrencilerin oranı	Oran	0,31	0,32	0,32	0,35	0,37	0,40

**Göstergeye İlişkin Açıklama:** Dış İlişkiler Başkanlığı verileridir.

**Hesaplama Yöntemi:** Öğrenci Değişim Programlarından Yararlanan Öğrenci Sayısı/Toplam Öğrenci Sayısı

**Verinin Kaynağı:** Resmi Yazı (Dış İlişkiler Başkanlığı verileridir.)

Performans Göstergesi	Ölçü Birimi	2018	2019 Planlanan	2019 YS Gerç.	2020 Hedef	2021 Tahmin	2022 Tahmin
12- Öğretim üyesi başına düşen öğrenci sayısı	Sayı	52,79	43,18	43,18	43,18	43,20	48,22

**Göstergeye İlişkin Açıklama:** Öğretim üyesi başına düşen öğrenci sayısı verileri 2019 yılı idare faaliyet raporundan edinilmiştir.

**Hesaplama Yöntemi:** Toplam Öğrenci Sayısı/Toplam Öğretim Üyesi Sayısı

**Verinin Kaynağı:** 2019 Yılı İdare Faaliyet Raporu

Performans Göstergesi	Ölçü Birimi	2018	2019 Planlanan	2019 YS Gerç.	2020 Hedef	2021 Tahmin	2022 Tahmin
13- Sağlık bilimleri kontenjan doluluk oranı	Oran	98,82	98,03	98,03	99	99	100

**Göstergeye İlişkin Açıklama:** Öğrenci İşleri Dairesi Başkanlığı verileridir.

**Hesaplama Yöntemi:** (Sağlık Bilimleri Kayıtlı Öğrenci Sayısı/Sağlık Bilimleri Kontenjanı)\*100

**Verinin Kaynağı:** Resmi Yazı (Öğrenci İşleri Dairesi Başkanlığı)

Performans Göstergesi	Ölçü Birimi	2018	2019 Planlanan	2019 YS Gerç.	2020 Hedef	2021 Tahmin	2022 Tahmin
14- Sosyal bilimler kontenjan doluluk oranı	Oran	81,51	95,53	95,53	96	96	96

**Göstergeye İlişkin Açıklama:** Öğrenci İşleri Dairesi Başkanlığı verileridir.

**Hesaplama Yöntemi:** (Sosyal Bilimler Kayıtlı Öğrenci Sayısı/Sosyal Bilimler Kontenjanı)\*100

**Verinin Kaynağı:** Resmi Yazı (Öğrenci İşleri Dairesi Başkanlığı)

Performans Göstergesi	Ölçü Birimi	2018	2019 Planlanan	2019 YS Gerç.	2020 Hedef	2021 Tahmin	2022 Tahmin
15- Teknokent veya Teknoloji Transfer Ofisi (TTO) projelerine katılan öğrenci sayısı	Sayı	100	150	350	100	350	500

**Göstergeye İlişkin Açıklama:** Teknoloji Transfer Ofisi verileridir.

**Hesaplama Yöntemi:**

**Verinin Kaynağı:** Resmi Yazı (Teknoloji Transfer Ofisi)

## 2020 Yılı Performans Programı

Performans Göstergesi	Ölçü Birimi	2018	2019 Planlanan	2019 YS Gerç. Tahmini	2020 Hedef	2021 Tahmin	2022 Tahmin
16- Uluslararası kuruluşlarla ortak uygulanan eğitim programı sayısı	Sayı	0	0	0	0	0	0

**Göstergeye İlişkin Açıklama:**

**Hesaplama Yöntemi:**

**Verinin Kaynağı:**

Performans Göstergesi	Ölçü Birimi	2018	2019 Planlanan	2019 YS Gerç. Tahmini	2020 Hedef	2021 Tahmin	2022 Tahmin
17- Yabancı dilde eğitim veren program sayısı	Sayı	0	0	0	0	0	0

**Göstergeye İlişkin Açıklama:**

**Hesaplama Yöntemi:**

**Verinin Kaynağı:** Resmi Yazı (Öğrenci İşleri Dairesi Başkanlığı)

Performans Göstergesi	Ölçü Birimi	2018	2019 Planlanan	2019 YS Gerç.	2020 Hedef	2021 Tahmin	2022 Tahmin
18- Yabancı uyruklu akademisyen sayısı	Sayı	5	11	11	12	13	14

**Göstergeye İlişkin Açıklama:**

**Hesaplama Yöntemi:**

**Verinin Kaynağı:** 2019 Yılı İdare Faaliyet Raporu

Performans Göstergesi	Ölçü Birimi	2018	2019 Planlanan	2019 YS Gerç.	2020 Hedef	2021 Tahmin	2022 Tahmin
19- Yabancı uyruklu öğrenci sayısı	Sayı	500	479	479	485	495	500

**Göstergeye İlişkin Açıklama:** Öğrenci İşleri Dairesi Başkanlığı verileridir.

**Hesaplama Yöntemi:**

**Verinin Kaynağı:** Resmi Yazı (Öğrenci İşleri Dairesi Başkanlığı)

Performans Göstergesi	Ölçü Birimi	2018	2019 Planlanan	2019 YS Gerç.	2020 Hedef	2021 Tahmin	2022 Tahmin
20- Yan dal ve çift ana dal programından mezun olanların toplam mezun sayısına oranı	Oran	0,0037	0,000968	0,000968	0	0	0

**Göstergeye İlişkin Açıklama:** Öğrenci İşleri Dairesi Başkanlığı verileridir.

**Hesaplama Yöntemi:**

Yan Dal veya Çift Ana Dal Programlarından Mezun Olanların Sayısı/Toplam Mezun Sayısı

**Verinin Kaynağı:** Resmi Yazı (Öğrenci İşleri Dairesi Başkanlığı)

2020 Yılı Performans Programı

Alt Program Kapsamında Yürütülecek Faaliyet Maliyetleri

Faaliyetler	2019 Bütçe	2019 Harcama	2020 Bütçe	2021 Tahmin	2022 Tahmin
<b>Doktora ve Tıpta Uzmanlık Eğitimi</b>	<b>8.631.000</b>	<b>9.300.349</b>	<b>8.502.000</b>	<b>9.136.000</b>	<b>9.724.000</b>
Bütçe İçi	8.631.000	9.300.349	8.502.000	9.136.000	9.724.000
Bütçe Dışı	0	0	0	0	0
<b>Yükseköğretim Kurumları Bilgi ve Kültürel Kaynaklarının Geliştirilmesi ve Erişimin Kolaylaştırılması</b>	<b>2.319.000</b>	<b>2.013.972</b>	<b>2.489.000</b>	<b>2.625.000</b>	<b>2.625.000</b>
Bütçe İçi	2.319.000	2.013.972	2.489.000	2.625.000	2.625.000
Bütçe Dışı	0	0	0	0	0
<b>Yükseköğretim Kurumları Birinci Öğretim</b>	<b>205.746.000</b>	<b>206.482.481</b>	<b>226.681.000</b>	<b>242.184.000</b>	<b>257.710.000</b>
Bütçe İçi	205.746.000	206.482.481	226.681.000	242.184.000	257.710.000
Bütçe Dışı	0	0	0	0	0
<b>Yükseköğretim Kurumları İkinci Öğretim</b>	<b>6.120.000</b>	<b>7.178.677</b>	<b>6.570.000</b>	<b>6.975.000</b>	<b>7.290.000</b>
Bütçe İçi	6.120.000	7.178.677	6.570.000	6.975.000	7.290.000
Bütçe Dışı	0	0	0	0	0
<b>Yükseköğretim Kurumları Tezsiz Yüksek Lisans</b>	<b>245.000</b>	<b>190.706</b>	<b>280.000</b>	<b>315.000</b>	<b>315.000</b>
Bütçe İçi	245.000	190.706	280.000	315.000	315.000
Bütçe Dışı	0	0	0	0	0
<b>Yükseköğretim Kurumları Uzaktan Eğitim</b>	<b>310.000</b>	<b>350.059</b>	<b>320.000</b>	<b>350.000</b>	<b>350.000</b>
Bütçe İçi	310.000	350.059	320.000	350.000	350.000
Bütçe Dışı	0	0	0	0	0
<b>T O P L A M</b>	<b>223.371.000</b>	<b>225.516.244</b>	<b>244.842.000</b>	<b>261.585.000</b>	<b>278.014.000</b>
Bütçe İçi	223.371.000	225.516.244	244.842.000	261.585.000	278.014.000
Bütçe Dışı	0	0	0	0	0

Faaliyetlere İlişkin Açıklamalar:

Doktora ve Tıpta Uzmanlık Eğitimi	Yüksek Öğretim Kurulu Başkanlığınca gönderilen doktora bursları bu kapsamda izlenecektir.
Yükseköğretim Kurumları Bilgi ve Kültürel Kaynaklarının Geliştirilmesi ve Erişimin Kolaylaştırılması	Bilgi ve kültürel kaynakların geliştirilmesi ve erişiminin kolaylaştırılmasına ilişkin yapılan harcamalar bu faaliyet altında izlenecektir.
Yükseköğretim Kurumları Birinci Öğretim	Birinci öğretime ilişkin faaliyetler bu kapsamda izlenecektir.
Yükseköğretim Kurumları İkinci Öğretim	İkinci öğretime ilişkin faaliyetler bu kapsamda izlenecektir.
Yükseköğretim Kurumları Tezsiz Yüksek Lisans	Tezsiz yüksek lisans giderleri bu faaliyet kapsamında izlenecektir.
Yükseköğretim Kurumları Uzaktan Eğitim	Üniversitemizce yürütülen uzaktan eğitim faaliyetlerine ilişkin giderler bu kapsamda izlenecektir.

## 2020 Yılı Performans Programı

**Alt Program Adı:** YÜKSEKÖĞRETİMDE ÖĞRENCİ YAŞAMI  
**Alt Programın Kapsamı:** Üniversitemizde öğrencilere yönelik sosyal, kültürel ve sportif faaliyetlerin iyileştirilmesi amaçlanmaktadır.

**Alt Program Hedefi:** Yükseköğretim öğrencilerine sunulan beslenme ve barınma hizmetlerinin kalitesinin artırılması; öğrencilerin kişisel ve sosyal gelişimi desteklenerek yaşam kalitesinin yükseltilmesi amaçlanmaktadır.

### Performans Göstergeleri

Performans Göstergesi	Ölçü Birimi	2018	2019 Planlanan	2019 YS Gerç.	2020 Hedef	2021 Tahmin	2022 Tahmin
1- Barınma hizmetlerinden yararlanan öğrenci sayısı	Sayı	11	55	32	55	55	55

**Göstergeye İlişkin Açıklama:** Üniversitemiz Sağlık Kültür ve Spor Dairesi Başkanlığı verileridir.

**Hesaplama Yöntemi:**

**Verinin Kaynağı:** Resmi Yazı (Sağlık Kültür ve Spor Dairesi Başkanlığı)

Performans Göstergesi	Ölçü Birimi	2018	2019 Planlanan	2019 YS Gerç.	2020 Hedef	2021 Tahmin	2022 Tahmin
2- Beslenme hizmetlerinden yararlanan öğrenci sayısı	Sayı	504.080	450.000	529.135	450.000	550.000	600.000

**Göstergeye İlişkin Açıklama:** Üniversitemiz Sağlık Kültür ve Spor Dairesi Başkanlığı verileridir.

**Hesaplama Yöntemi:**

**Verinin Kaynağı:** Resmi Yazı (Sağlık Kültür ve Spor Dairesi Başkanlığı)

Performans Göstergesi	Ölçü Birimi	2018	2019 Planlanan	2019 YS Gerç.	2020 Hedef	2021 Tahmin	2022 Tahmin
3- Öğrenci başına düşen sosyal donatı alanı	Metrekare	1,27	1,5	1,32	1,5	1,7	1,9

**Göstergeye İlişkin Açıklama:** Üniversitemiz Sağlık Kültür ve Spor Dairesi Başkanlığı verileridir.

**Hesaplama Yöntemi:** Sosyal Donatı Alanı/ Toplam Öğrenci Sayısı

**Verinin Kaynağı:** Resmi Yazı (Sağlık Kültür ve Spor Dairesi Başkanlığı)

Performans Göstergesi	Ölçü Birimi	2018	2019 Planlanan	2019 YS Gerç.	2020 Hedef	2021 Tahmin	2022 Tahmin
4- Öğrenci kulüp ve topluluk sayısı	Sayı	86	90	88	105	110	115

**Göstergeye İlişkin Açıklama:** Üniversitemiz Sağlık Kültür ve Spor Dairesi Başkanlığı verileridir.

**Hesaplama Yöntemi:**

**Verinin Kaynağı:** Resmi Yazı (Sağlık Kültür ve Spor Dairesi Başkanlığı)

Performans Göstergesi	Ölçü Birimi	2018	2019 Planlanan	2019 YS Gerç.	2020 Hedef	2021 Tahmin	2022 Tahmin
5- Sosyal, kültürel ve sportif faaliyet sayısı	Sayı	148	250	243	250	260	270

**Göstergeye İlişkin Açıklama:** Üniversitemiz Sağlık Kültür ve Spor Dairesi Başkanlığı verileridir.

**Hesaplama Yöntemi:**

**Verinin Kaynağı:** Resmi Yazı (Sağlık Kültür ve Spor Dairesi Başkanlığı)

## 2020 Yılı Performans Programı

Performans Göstergesi	Ölçü Birimi	2018	2019 Planlanan	2019 YS Gerç.	2020 Hedef	2021 Tahmin	2022 Tahmin
6- Yükseköğretimde öğrenci başına barınma harcaması	TL	0	0	0	0	0	0

**Göstergeye İlişkin Açıklama:**

**Hesaplama Yöntemi:**

**Verinin Kaynağı:** Veriler e-bütçe sisteminden edinilmiştir.

Performans Göstergesi	Ölçü Birimi	2018	2019 Planlanan	2019 YS Gerç.	2020 Hedef	2021 Tahmin	2022 Tahmin
7- Yükseköğretimde öğrenci başına beslenme harcaması	TL	6,86	11,44	11,44	8,46	12,50	13,90

**Göstergeye İlişkin Açıklama:** Üniversitemiz Sağlık Kültür ve Spor Dairesi Başkanlığı verileridir.

**Hesaplama Yöntemi:** Toplam Beslenme Harcaması/Toplam Öğrenci Sayısı

**Verinin Kaynağı:** Resmi Yazı (Sağlık Kültür ve Spor Dairesi Başkanlığı)

Performans Göstergesi	Ölçü Birimi	2018	2019 Planlanan	2019 YS Gerç.	2020 Hedef	2021 Tahmin	2022 Tahmin
8- Yükseköğretimde öğrenci yaşamından memnuniyet oranı	Oran	60,2	60	60	61	62	63

**Göstergeye İlişkin Açıklama:**

**Hesaplama Yöntemi:**

**Verinin Kaynağı:**

Performans Göstergesi	Ölçü Birimi	2018	2019 Planlanan	2019 YS Gerç.	2020 Hedef	2021 Tahmin	2022 Tahmin
9- Yükseköğretimde öğrencilere sunulan sağlık hizmetinden yararlanan öğrenci sayısının toplam öğrenci sayısına oranı	Oran	0	0	0	0	0	0

**Göstergeye İlişkin Açıklama:**

**Hesaplama Yöntemi:**

**Verinin Kaynağı:**

Sağlık Hizmetinden Yararlanan Öğrenci Sayısı/ Toplam Öğrenci Sayısı

Resmi Yazı (Sağlık Kültür ve Spor Dairesi Başkanlığı)

2020 Yılı Performans Programı

**Alt Program Kapsamında Yürütülecek Faaliyet Maliyetleri**

Faaliyetler	2019 Bütçe	2019 Harcama	2020 Bütçe	2021 Tahmin	2022 Tahmin
<b>Yükseköğretimde Beslenme Hizmetleri</b>	<b>2.245.000</b>	<b>7.718.684</b>	<b>2.510.000</b>	<b>2.666.000</b>	<b>2.666.000</b>
Bütçe İçi	2.245.000	7.718.684	2.510.000	2.666.000	2.666.000
Bütçe Dışı	0	0	0	0	0
<b>Yükseköğretimde Kültür ve Spor Hizmetleri</b>	<b>112.000</b>	<b>111.987</b>	<b>121.000</b>	<b>129.000</b>	<b>137.000</b>
Bütçe İçi	112.000	111.987	121.000	129.000	137.000
Bütçe Dışı	0	0	0	0	0
<b>Yükseköğretimde Öğrenci Yaşamına İlişkin Diğer Hizmetler</b>	<b>8.672.000</b>	<b>8.083.993</b>	<b>9.839.000</b>	<b>10.563.000</b>	<b>10.563.000</b>
Bütçe İçi	8.672.000	8.083.993	9.839.000	10.563.000	10.563.000
Bütçe Dışı	0	0	0	0	0
<b>Yükseköğretimde Sağlık Hizmetleri</b>	<b>31.000</b>	<b>31.000</b>	<b>34.000</b>	<b>36.000</b>	<b>38.000</b>
Bütçe İçi	31.000	31.000	34.000	36.000	38.000
Bütçe Dışı	0	0	0	0	0
<b>T O P L A M</b>	<b>11.060.000</b>	<b>8.226.980</b>	<b>12.504.000</b>	<b>13.394.000</b>	<b>13.404.000</b>
Bütçe İçi	11.060.000	8.226.980	12.504.000	13.394.000	13.404.000
Bütçe Dışı	0	0	0	0	0

**Faaliyetlere İlişkin Açıklamalar:**

Yükseköğretimde Barınma Hizmetleri	Öğrencilere sunulan barınma hizmetlerine ilişkin giderler bu kapsamda izlenecektir.
Yükseköğretimde Beslenme Hizmetleri	Üniversitemiz öğrenci yemekhanelerinde öğrencilere yönelik sunulan hizmet giderleri bu kapsamda izlenecektir.
Yükseköğretimde Kültür ve Spor Hizmetleri	Sağlık Kültür ve Spor Dairesi Başkanlığınca yürütülen kültürel ve sportif faaliyet giderleri bu kapsamda izlenecektir.
Yükseköğretimde Öğrenci Yaşamına İlişkin Diğer Hizmetler	Diğer faaliyetlerle ilişkilendirilmeyen giderler bu kapsamda izlenecektir.
Yükseköğretimde Sağlık Hizmetleri	Öğrencilere sunulan sağlık hizmetlerine ilişkin giderler bu kapsamda izlenecektir.

## C.1. FAALİYET MALİYETLERİ TABLOSU

## FAALİYET MALİYETLERİ TABLOSU

<b>İdare Adı</b>	KIRIKKALE ÜNİVERSİTESİ
<b>Program Adı</b>	Araştırma Geliştirme ve Yenilik
<b>Alt Program Adı</b>	Araştırma Altyapıları
<b>Alt Program Hedefi</b>	Ülkemizin bilgi birikiminin artırılmasına ve teknolojik gelişimine katkıda bulunmak üzere yükseköğretim kurumlarında araştırma altyapılarının kurulması ve kapasitelerinin güçlendirilmesi
<b>Faaliyet Adı</b>	Yükseköğretim Kurumları Araştırma Altyapısı Kurulması ve Geliştirilmesi
<b>Açıklama</b>	Üniversitemiz araştırma altyapılarının kurulması ve güçlendirilmesine ilişkin giderler bu faaliyet altında incelenecektir.

EKONOMİK KOD	2019 Bütçe	2019 Harcama (Ağustos)	2020 Bütçe	2021 Tahmin	2022 Tahmin
Personel Giderleri					
Sosyal Güvenlik Kurumuna Devlet Primi Giderleri					
Mal ve Hizmet Alım Giderleri					
Faiz Giderleri					
Cari Transferler					
Sermaye Giderleri	3.446.000	3.446.000	5.946.000	5.921.000	6.230.000
Sermaye Transferleri					
Borç Verme					
<b>BÜTÇE İÇİ TOPLAM KAYNAK</b>	<b>3.446.000</b>	<b>3.446.000</b>	<b>5.946.000</b>	<b>5.921.000</b>	<b>6.230.000</b>
Döner Sermaye					
Özel Hesap					
Diğer Bütçe Dışı Kaynak					
<b>BÜTÇE DIŞI TOPLAM KAYNAK</b>					
<b>FAALİYET MALİYETİ TOPLAMI</b>	<b>3.446.000</b>	<b>3.446.000</b>	<b>5.946.000</b>	<b>5.921.000</b>	<b>6.230.000</b>



## 2020 Yılı Performans Programı

<b>İdare Adı</b>	KIRIKKALE ÜNİVERSİTESİ
<b>Program Adı</b>	Araştırma Geliştirme ve Yenilik
<b>Alt Program Adı</b>	Yükseköğretimde Bilimsel Araştırma ve Geliştirme
<b>Alt Program Hedefi</b>	Yükseköğretim Kurumlarında inovasyon amaçlı bilimsel çalışmaların artırılması
<b>Faaliyet Adı</b>	Yükseköğretim Kurumları Temel Araştırma Hizmetleri
<b>Açıklama</b>	

EKONOMİK KOD	2019 Bütçe	2019 Harcama	2020 Bütçe	2021 Tahmin	2022 Tahmin
Personel Giderleri					
Sosyal Güvenlik Kurumuna Devlet Primi Giderleri					
Mal ve Hizmet Alım Giderleri					
Faiz Giderleri					
Cari Transferler					
Sermaye Giderleri					
Sermaye Transferleri					
Borç Verme					
<b>BÜTÇE İÇİ TOPLAM KAYNAK</b>					
Döner Sermaye	2.106.100	1.963.634	2.190.344	2.277.958	2.369.076
Özel Hesap					
Diğer Bütçe Dışı Kaynak					
<b>BÜTÇE DIŞI TOPLAM KAYNAK</b>					
<b>FAALİYET MALİYETİ TOPLAMI</b>	2.106.100	1.963.634	2.190.344	2.277.958	2.369.076

## 2020 Yılı Performans Programı

<b>İdare Adı</b>	KIRIKKALE ÜNİVERSİTESİ
<b>Program Adı</b>	Araştırma Geliştirme ve Yenilik
<b>Alt Program Adı</b>	Yükseköğretimde Bilimsel Araştırma ve Geliştirme
<b>Alt Program Hedefi</b>	Yükseköğretim Kurumlarında inovasyon amaçlı bilimsel çalışmaların artırılması
<b>Faaliyet Adı</b>	Yükseköğretim Kurumlarının Bilimsel Araştırma Projeleri
<b>Açıklama</b>	Üniversitemiz bilimsel araştırma projelerine ilişkin giderler bu kapsamda izlenecektir.

EKONOMİK KOD	2019 Bütçe	2019 Harcama	2020 Bütçe	2021 Tahmin	2022 Tahmin
Personel Giderleri					
Sosyal Güvenlik Kurumuna Devlet Primi Giderleri					
Mal ve Hizmet Alım Giderleri	1.186.000	3.666.260	1.291.000	1.382.000	1.456.000
Faiz Giderleri					
Cari Transferler					
Sermaye Giderleri	3.446.000	3.446.000	3.446.000	3.446.000	3.446.000
Sermaye Transferleri					
Borç Verme					
<b>BÜTÇE İÇİ TOPLAM KAYNAK</b>	<b>4.632.000</b>	<b>7.112.260</b>	<b>4.737.000</b>	<b>4.828.000</b>	<b>4.902.000</b>
Döner Sermaye					
Özel Hesap					
Diğer Bütçe Dışı Kaynak					
<b>BÜTÇE DIŞI TOPLAM KAYNAK</b>					
<b>FAALİYET MALİYETİ TOPLAMI</b>	<b>4.632.000</b>	<b>7.112.260</b>	<b>4.737.000</b>	<b>4.828.000</b>	<b>4.902.000</b>

## 2020 Yılı Performans Programı

<b>İdare Adı</b>	KIRIKKALE ÜNİVERSİTESİ
<b>Program Adı</b>	Hayat Boyu Öğrenme
<b>Alt Program Adı</b>	Yükseköğretim Kurumlarında Sürekli Eğitim Faaliyetleri
<b>Alt Program Hedefi</b>	Toplumun tüm kesimlerine ihtiyaç duyduğu alanlarda eğitimler verilmesi, kamu kurum ve kuruluşları, özel sektör ve uluslararası kuruluşlarla işbirliğinin gelişimine katkıda bulunulması
<b>Faaliyet Adı</b>	Toplum Hizmetine Sunulan Eğitim Programları, Kurs ve Seminerler
<b>Açıklama</b>	Üniversitemizde toplum hizmetine sunulan eğitim programları, kurs ve seminerlere ilişkin giderler bu faaliyet kapsamında izlenecektir.

EKONOMİK KOD	2019 Bütçe	2019 Harcama	2020 Bütçe	2021 Tahmin	2022 Tahmin
Personel Giderleri					
Sosyal Güvenlik Kurumuna Devlet Primi Giderleri					
Mal ve Hizmet Alım Giderleri					
Faiz Giderleri					
Cari Transferler					
Sermaye Giderleri					
Sermaye Transferleri					
Borç Verme					
<b>BÜTÇE İÇİ TOPLAM KAYNAK</b>					
Döner Sermaye	737.802	718.519	813.000	894.300	983.730
Özel Hesap					
Diğer Bütçe Dışı Kaynak					
<b>BÜTÇE DIŞI TOPLAM KAYNAK</b>	737.802	718.519	813.000	894.300	983.730
<b>FAALİYET MALİYETİ TOPLAMI</b>	737.802	718.519	813.000	894.300	983.730

## 2020 Yılı Performans Programı

<b>İdare Adı</b>	KIRIKKALE ÜNİVERSİTESİ
<b>Program Adı</b>	Tedavi Edici Sağlık
<b>Alt Program Adı</b>	Tedavi Hizmetleri
<b>Alt Program Hedefi</b>	Tedavi edici sağlık hizmetinin erişilebilir ve etkili olarak sunulmasının sağlanması
<b>Faaliyet Adı</b>	Ağız ve Diş Sağlığı Hizmetleri
<b>Açıklama</b>	

EKONOMİK KOD	2019 Bütçe	2019 Harcama	2020 Bütçe	2021 Tahmin	2022 Tahmin
Personel Giderleri					
Sosyal Güvenlik Kurumuna Devlet Primi Giderleri					
Mal ve Hizmet Alım Giderleri					
Faiz Giderleri					
Cari Transferler	317.000	317.000	350.000	370.000	370.000
Sermaye Giderleri					
Sermaye Transferleri					
Borç Verme					
<b>BÜTÇE İÇİ TOPLAM KAYNAK</b>	<b>317.000</b>	<b>317.000</b>	<b>350.000</b>	<b>370.000</b>	<b>370.000</b>
Döner Sermaye	9.600.000	12.305.272	10.080.000	10.584.000	11.113.200
Özel Hesap					
Diğer Bütçe Dışı Kaynak					
<b>BÜTÇE DIŞI TOPLAM KAYNAK</b>	<b>9.600.000</b>	<b>12.305.272</b>	<b>10.080.000</b>	<b>10.584.000</b>	<b>11.113.200</b>
<b>FAALİYET MALİYETİ TOPLAMI</b>	<b>9.917.000</b>	<b>12.622.272</b>	<b>10.430.000</b>	<b>10.954.000</b>	<b>11.483.200</b>

## 2020 Yılı Performans Programı

<b>İdare Adı</b>	KIRIKKALE ÜNİVERSİTESİ
<b>Program Adı</b>	Tedavi Edici Sağlık
<b>Alt Program Adı</b>	Tedavi Hizmetleri
<b>Alt Program Hedefi</b>	Tedavi edici sağlık hizmetinin erişilebilir ve etkili olarak sunulmasının sağlanması
<b>Faaliyet Adı</b>	Sağlık Hizmeti Sunumunda İhtiyaç Duyulan Tıbbi Cihaz, Malzeme ve İlaç Alımı
<b>Açıklama</b>	

EKONOMİK KOD	2019 Bütçe	2019 Harcama	2020 Bütçe	2021 Tahmin	2022 Tahmin
Personel Giderleri					
Sosyal Güvenlik Kurumuna Devlet Primi Giderleri					
Mal ve Hizmet Alım Giderleri	73.000	106.445	79.000	85.000	89.000
Faiz Giderleri					
Cari Transferler					
Sermaye Giderleri	1.350.000	770.758	1.350.000	1.336.000	1.515.000
Sermaye Transferleri					
Borç Verme					
<b>BÜTÇE İÇİ TOPLAM KAYNAK</b>	<b>1.423.000</b>	<b>877.203</b>	<b>1.429.000</b>	<b>1.421.000</b>	<b>1.604.000</b>
Döner Sermaye	99.360.000	5.617.016	109.317.000	114.782.850	120.521.991
Özel Hesap					
Diğer Bütçe Dışı Kaynak					
<b>BÜTÇE DIŞI TOPLAM KAYNAK</b>	<b>99.360.000</b>	<b>5.617.016</b>	<b>109.317.000</b>	<b>114.782.850</b>	<b>120.521.991</b>
<b>FAALİYET MALİYETİ TOPLAMI</b>	<b>100.783.000</b>	<b>6.494.219</b>	<b>110.746.000</b>	<b>116.203.850</b>	<b>122.125.991</b>

## 2020 Yılı Performans Programı

<b>İdare Adı</b>	KIRIKKALE ÜNİVERSİTESİ
<b>Program Adı</b>	Tedavi Edici Sağlık
<b>Alt Program Adı</b>	Tedavi Hizmetleri
<b>Alt Program Hedefi</b>	Tedavi edici sağlık hizmetinin erişilebilir ve etkili olarak sunulmasının sağlanması
<b>Faaliyet Adı</b>	Üniversite Genel Hastane Hizmetleri
<b>Açıklama</b>	

EKONOMİK KOD	2019 Bütçe	2019 Harcama	2020 Bütçe	2021 Tahmin	2022 Tahmin
Personel Giderleri					
Sosyal Güvenlik Kurumuna Devlet Primi Giderleri					
Mal ve Hizmet Alım Giderleri	73.000	106.445	80.000	84.000	84.000
Faiz Giderleri					
Cari Transferler	2.275.000	2.275.000	2.548.000	2.708.000	2.708.000
Sermaye Giderleri	3.450.000	3.444.966	3.450.000	3.450.000	3.450.000
Sermaye Transferleri					
Borç Verme					
<b>BÜTÇE İÇİ TOPLAM KAYNAK</b>	<b>5.798.000</b>	<b>5.826.411</b>	<b>6.078.000</b>	<b>6.242.000</b>	<b>6.242.000</b>
Döner Sermaye	90.791.626	91.228.020	100.057.500	105.060.375	110.313.393
Özel Hesap					
Diğer Bütçe Dışı Kaynak					
<b>BÜTÇE DIŞI TOPLAM KAYNAK</b>	<b>90.791.626</b>	<b>91.228.020</b>	<b>100.057.500</b>	<b>105.060.375</b>	<b>110.313.393</b>
<b>FAALİYET MALİYETİ TOPLAMI</b>	<b>96.589.621</b>	<b>97.054.43</b>	<b>136.135.500</b>	<b>111.302.375</b>	<b>116.555.393</b>

## 2020 Yılı Performans Programı

<b>İdare Adı</b>	KIRIKKALE ÜNİVERSİTESİ
<b>Program Adı</b>	Yükseköğretim Faaliyetleri
<b>Alt Program Adı</b>	Ön Lisans Eğitimi, Lisans Eğitimi ve Lisansüstü Eğitim
<b>Alt Program Hedefi</b>	Mesleki yeterlilik sahibi ve gelişime açık mezunlar yetiştirilmesi
<b>Faaliyet Adı</b>	Doktora ve Tıpta Uzmanlık Eğitimi
<b>Açıklama</b>	Üniversitemizde bulunan sosyal bilimler enstitüsü, fen bilimleri enstitüsü ve sağlık bilimleri enstitüsüne ilişkin giderler bu kapsamda izlenecektir.

EKONOMİK KOD	2019 Bütçe	2019 Harcama	2020 Bütçe	2021 Tahmin	2022 Tahmin
Personel Giderleri	8.328.000	8.902.983	8.162.000	8.773.000	9.339.000
Sosyal Güvenlik Kurumuna Devlet Primi Giderleri	260.000	324.384	294.000	315.000	336.000
Mal ve Hizmet Alım Giderleri	43.000	72.982	46.000	48.000	49.000
Faiz Giderleri					
Cari Transferler					
Sermaye Giderleri					
Sermaye Transferleri					
Borç Verme					
<b>BÜTÇE İÇİ TOPLAM KAYNAK</b>	<b>8.631.000</b>	<b>9.300.349</b>	<b>8.502.000</b>	<b>9.136.000</b>	<b>9.724.000</b>
Döner Sermaye					
Özel Hesap					
Diğer Bütçe Dışı Kaynak					
<b>BÜTÇE DIŞI TOPLAM KAYNAK</b>					
<b>FAALİYET MALİYETİ TOPLAMI</b>	<b>8.631.000</b>	<b>9.300.349</b>	<b>8.502.000</b>	<b>9.136.000</b>	<b>9.724.000</b>

## 2020 Yılı Performans Programı

<b>İdare Adı</b>	KIRIKKALE ÜNİVERSİTESİ
<b>Program Adı</b>	Yükseköğretim Faaliyetleri
<b>Alt Program Adı</b>	Ön Lisans Eğitimi, Lisans Eğitimi ve Lisansüstü Eğitim
<b>Alt Program Hedefi</b>	Mesleki yeterlilik sahibi ve gelişime açık mezunlar yetiştirilmesi
<b>Faaliyet Adı</b>	Yükseköğretim Kurumları Bilgi ve Kültürel Kaynakların Geliştirilmesi ve Erişimin Kolaylaştırılması
<b>Açıklama</b>	Üniversitemiz Kütüphane ve Dokümantasyon Dairesi Başkanlığınca yapılacak bilgi ve kültürel kaynakların geliştirilmesi ve erişimin kolaylaştırılmasına ilişkin giderler bu kapsamda incelenecektir.

EKONOMİK KOD	2019 Bütçe	2019 Harcama	2020 Bütçe	2021 Tahmin	2022 Tahmin
Personel Giderleri	1.018.000	901.437	1.161.000	1.275.000	1.275.000
Sosyal Güvenlik Kurumuna Devlet Primi Giderleri	184.000	161.880	209.000	230.000	230.000
Mal ve Hizmet Alım Giderleri	17.000	4.857	19.000	20.000	20.000
Faiz Giderleri					
Cari Transferler					
Sermaye Giderleri	1.100.000	945.798	1.100.000	1.100.000	1.100.000
Sermaye Transferleri					
Borç Verme					
<b>BÜTÇE İÇİ TOPLAM KAYNAK</b>	<b>2.319.000</b>	<b>2.013.972</b>	<b>2.489.000</b>	<b>2.625.000</b>	<b>2.625.000</b>
Döner Sermaye					
Özel Hesap					
Diğer Bütçe Dışı Kaynak					
<b>BÜTÇE DIŞI TOPLAM KAYNAK</b>					
<b>FAALİYET MALİYETİ TOPLAMI</b>	<b>2.319.000</b>	<b>2.013.972</b>	<b>2.489.000</b>	<b>2.625.000</b>	<b>2.625.000</b>



## 2020 Yılı Performans Programı

<b>İdare Adı</b>	KIRIKKALE ÜNİVERSİTESİ
<b>Program Adı</b>	Yükseköğretim Faaliyetleri
<b>Alt Program Adı</b>	Ön Lisans Eğitimi, Lisans Eğitimi ve Lisansüstü Eğitim
<b>Alt Program Hedefi</b>	Mesleki yeterlilik sahibi ve gelişime açık mezunlar yetiştirilmesi
<b>Faaliyet Adı</b>	Yükseköğretim Kurumları Birinci Öğretim
<b>Açıklama</b>	Üniversitemizce verilen örgün eğitim öğretim hizmetlerine ilişkin giderler bu kapsamda izlenecektir.

EKONOMİK KOD	2019 Bütçe	2019 Harcama	2020 Bütçe	2021 Tahmin	2022 Tahmin
Personel Giderleri	155.290.000	153.385.928	172.223.000	185.115.000	197.197.000
Sosyal Güvenlik Kurumuna Devlet Primi Giderleri	24.860.000	25.605.269	28.205.000	30.311.000	32.273.000
Mal ve Hizmet Alım Giderleri	7.454.000	9.853.803	8.109.000	8.694.000	9.161.000
Faiz Giderleri					
Cari Transferler	22.000	0	24.000	26.000	27.000
Sermaye Giderleri	18.120.000	17.637.481	18.120.000	18.038.000	19.052.000
Sermaye Transferleri					
Borç Verme					
<b>BÜTÇE İÇİ TOPLAM KAYNAK</b>	<b>205.746.000</b>	<b>206.482.481</b>	<b>226.681.000</b>	<b>242.184.000</b>	<b>257.710.000</b>
Döner Sermaye					
Özel Hesap					
Diğer Bütçe Dışı Kaynak					
<b>BÜTÇE DIŞI TOPLAM KAYNAK</b>					
<b>FAALİYET MALİYETİ TOPLAMI</b>	<b>205.746.000</b>	<b>206.482.481</b>	<b>226.681.000</b>	<b>242.184.000</b>	<b>257.710.000</b>

## 2020 Yılı Performans Programı

<b>İdare Adı</b>	KIRIKKALE ÜNİVERSİTESİ
<b>Program Adı</b>	Yükseköğretim Faaliyetleri
<b>Alt Program Adı</b>	Ön Lisans Eğitimi, Lisans Eğitimi ve Lisansüstü Eğitim
<b>Alt Program Hedefi</b>	Mesleki yeterlilik sahibi ve gelişime açık mezunlar yetiştirilmesi
<b>Faaliyet Adı</b>	Yükseköğretim Kurumları İkinci Öğretim
<b>Açıklama</b>	Üniversitemizce verilen ikinci öğretim hizmetlerine ilişkin giderler bu kapsamda izlenecektir.

EKONOMİK KOD	2019 Bütçe	2019 Harcama	2020 Bütçe	2021 Tahmin	2022 Tahmin
Personel Giderleri	4.284.000	5.184.549	4.598.000	4.880.000	5.102.000
Sosyal Güvenlik Kurumuna Devlet Primi Giderleri					
Mal ve Hizmet Alım Giderleri	1.556.000	1.763.987	1.692.000	1.815.000	1.908.000
Faiz Giderleri					
Cari Transferler					
Sermaye Giderleri	280.000	230.141	280.000	280.000	280.000
Sermaye Transferleri					
Borç Verme					
<b>BÜTÇE İÇİ TOPLAM KAYNAK</b>	<b>6.120.000</b>	<b>7.178.677</b>	<b>6.570.000</b>	<b>6.975.000</b>	<b>7.290.000</b>
Döner Sermaye					
Özel Hesap					
Diğer Bütçe Dışı Kaynak					
<b>BÜTÇE DIŞI TOPLAM KAYNAK</b>					
<b>FAALİYET MALİYETİ TOPLAMI</b>	<b>6.120.000</b>	<b>7.178.677</b>	<b>6.570.000</b>	<b>6.975.000</b>	<b>7.290.000</b>

## 2020 Yılı Performans Programı

<b>İdare Adı</b>	KIRIKKALE ÜNİVERSİTESİ
<b>Program Adı</b>	Yükseköğretim Faaliyetleri
<b>Alt Program Adı</b>	Ön Lisans Eğitimi, Lisans Eğitimi ve Lisansüstü Eğitim
<b>Alt Program Hedefi</b>	Mesleki yeterlilik sahibi ve gelişime açık mezunlar yetiştirilmesi
<b>Faaliyet Adı</b>	Yükseköğretim Hizmetleri Tezsiz Yüksek Lisans
<b>Açıklama</b>	Üniversitemiz enstitülerinde verilen tezsiz yüksek lisans hizmetine ilişkin giderler bu kapsamda izlenecektir.

EKONOMİK KOD	2019 Bütçe	2019 Harcama	2020 Bütçe	2021 Tahmin	2022 Tahmin
Personel Giderleri	171.000	185.981	196.000	220.000	220.000
Sosyal Güvenlik Kurumuna Devlet Primi Giderleri					
Mal ve Hizmet Alım Giderleri	74.000	4.725	84.000	95.000	95.000
Faiz Giderleri					
Cari Transferler					
Sermaye Giderleri					
Sermaye Transferleri					
Borç Verme					
<b>BÜTÇE İÇİ TOPLAM KAYNAK</b>	<b>245.000</b>	<b>190.706</b>	<b>280.000</b>	<b>315.000</b>	<b>315.000</b>
Döner Sermaye					
Özel Hesap					
Diğer Bütçe Dışı Kaynak					
<b>BÜTÇE DIŞI TOPLAM KAYNAK</b>					
<b>FAALİYET MALİYETİ TOPLAMI</b>	<b>245.000</b>	<b>190.706</b>	<b>280.000</b>	<b>315.000</b>	<b>315.000</b>

## 2020 Yılı Performans Programı

<b>İdare Adı</b>	KIRIKKALE ÜNİVERSİTESİ
<b>Program Adı</b>	Yükseköğretim Faaliyetleri
<b>Alt Program Adı</b>	Ön Lisans Eğitimi, Lisans Eğitimi ve Lisansüstü Eğitim
<b>Alt Program Hedefi</b>	Mesleki yeterlilik sahibi ve gelişime açık mezunlar yetiştirilmesi
<b>Faaliyet Adı</b>	Yükseköğretim Kurumları Uzaktan Eğitim
<b>Açıklama</b>	Üniversitemizce yürütülen uzaktan eğitim hizmetine ilişkin giderler bu kapsamda izlenecektir.

EKONOMİK KOD	2019 Bütçe	2019 Harcama	2020 Bütçe	2021 Tahmin	2022 Tahmin
Personel Giderleri	215.000	318.382	224.000	245.000	245.000
Sosyal Güvenlik Kurumuna Devlet Primi Giderleri	95.000	31.677	96.000	105.000	105.000
Mal ve Hizmet Alım Giderleri					
Faiz Giderleri					
Cari Transferler					
Sermaye Giderleri					
Sermaye Transferleri					
Borç Verme					
<b>BÜTÇE İÇİ TOPLAM KAYNAK</b>	<b>310.000</b>	<b>350.059</b>	<b>320.000</b>	<b>350.000</b>	<b>350.000</b>
Döner Sermaye					
Özel Hesap					
Diğer Bütçe Dışı Kaynak					
<b>BÜTÇE DIŞI TOPLAM KAYNAK</b>					
<b>FAALİYET MALİYETİ TOPLAMI</b>	<b>310.000</b>	<b>350.059</b>	<b>320.000</b>	<b>350.000</b>	<b>350.000</b>

## 2020 Yılı Performans Programı

<b>İdare Adı</b>	KIRIKKALE ÜNİVERSİTESİ
<b>Program Adı</b>	Yükseköğretim Faaliyetleri
<b>Alt Program Adı</b>	Yükseköğretimde Öğrenci Yaşamı
<b>Alt Program Hedefi</b>	Yükseköğretim öğrencilerine sunulan beslenme ve barınma hizmetlerinin kalitesinin artırılması; öğrencilerin kişisel ve sosyal gelişimi desteklenerek yaşam kalitesinin yükseltilmesi
<b>Faaliyet Adı</b>	Yükseköğretimde Beslenme Hizmetleri

EKONOMİK KOD	2019 Bütçe	2019 Harcama	2020 Bütçe	2021 Tahmin	2022 Tahmin
Personel Giderleri					
Sosyal Güvenlik Kurumuna Devlet Primi Giderleri					
Mal ve Hizmet Alım Giderleri	2.245.000	7.718.684	2.510.000	2.666.000	2.666.000
Faiz Giderleri					
Cari Transferler					
Sermaye Giderleri					
Sermaye Transferleri					
Borç Verme					
<b>BÜTÇE İÇİ TOPLAM KAYNAK</b>	<b>2.245.000</b>	<b>7.718.684</b>	<b>2.510.000</b>	<b>2.666.000</b>	<b>2.666.000</b>
Döner Sermaye					
Özel Hesap					
Diğer Bütçe Dışı Kaynak					
<b>BÜTÇE DIŞI TOPLAM KAYNAK</b>					
<b>FAALİYET MALİYETİ TOPLAMI</b>	<b>2.245.000</b>	<b>7.718.684</b>	<b>2.510.000</b>	<b>2.666.000</b>	<b>2.666.000</b>

## 2020 Yılı Performans Programı

<b>İdare Adı</b>	KIRIKKALE ÜNİVERSİTESİ
<b>Program Adı</b>	Yükseköğretim Faaliyetleri
<b>Alt Program Adı</b>	Yükseköğretimde Öğrenci Yaşamı
<b>Alt Program Hedefi</b>	Yükseköğretim öğrencilerine sunulan beslenme ve barınma hizmetlerinin kalitesinin artırılması; öğrencilerin kişisel ve sosyal gelişimi desteklenerek yaşam kalitesinin yükseltilmesi
<b>Faaliyet Adı</b>	Yükseköğretimde Kültür ve Spor Hizmetleri

EKONOMİK KOD	2019 Bütçe	2019 Harcama	2020 Bütçe	2021 Tahmin	2022 Tahmin
Personel Giderleri					
Sosyal Güvenlik Kurumuna Devlet Primi Giderleri					
Mal ve Hizmet Alım Giderleri	112.000	111.987	121.000	129.000	137.000
Faiz Giderleri					
Cari Transferler					
Sermaye Giderleri					
Sermaye Transferleri					
Borç Verme					
<b>BÜTÇE İÇİ TOPLAM KAYNAK</b>	<b>112.000</b>	<b>111.987</b>	<b>121.000</b>	<b>129.000</b>	<b>137.000</b>
Döner Sermaye					
Özel Hesap					
Diğer Bütçe Dışı Kaynak					
<b>BÜTÇE DIŞI TOPLAM KAYNAK</b>					
<b>FAALİYET MALİYETİ TOPLAMI</b>	<b>112.000</b>	<b>111.987</b>	<b>121.000</b>	<b>129.000</b>	<b>137.000</b>

## 2020 Yılı Performans Programı

<b>İdare Adı</b>	KIRIKKALE ÜNİVERSİTESİ
<b>Program Adı</b>	Yükseköğretim Faaliyetleri
<b>Alt Program Adı</b>	Yükseköğretimde Öğrenci Yaşamı
<b>Alt Program Hedefi</b>	Yükseköğretim öğrencilerine sunulan beslenme ve barınma hizmetlerinin kalitesinin artırılması; öğrencilerin kişisel ve sosyal gelişimi desteklenerek yaşam kalitesinin yükseltilmesi
<b>Faaliyet Adı</b>	Yükseköğretimde Öğrenci Yaşamına İlişkin Diğer Hizmetler

EKONOMİK KOD	2019 Bütçe	2019 Harcama	2020 Bütçe	2021 Tahmin	2022 Tahmin
Personel Giderleri	5.002.000	4.291.535	5.592.000	6.055.000	6.055.000
Sosyal Güvenlik Kurumuna Devlet Primi Giderleri	1.067.000	954.106	1.199.000	1.317.000	1.317.000
Mal ve Hizmet Alım Giderleri	2.603.000	2.838.352	3.048.000	3.191.000	3.191.000
Faiz Giderleri					
Cari Transferler					
Sermaye Giderleri					
Sermaye Transferleri					
Borç Verme					
<b>BÜTÇE İÇİ TOPLAM KAYNAK</b>	<b>8.672.000</b>	<b>8.083.993</b>	<b>9.839.000</b>	<b>10.563.000</b>	<b>10.563.000</b>
Döner Sermaye					
Özel Hesap					
Diğer Bütçe Dışı Kaynak					
<b>BÜTÇE DIŞI TOPLAM KAYNAK</b>					
<b>FAALİYET MALİYETİ TOPLAMI</b>	<b>8.672.000</b>	<b>8.083.993</b>	<b>9.839.000</b>	<b>10.563.000</b>	<b>10.563.000</b>

## 2020 Yılı Performans Programı

<b>İdare Adı</b>	KIRIKKALE ÜNİVERSİTESİ
<b>Program Adı</b>	Yükseköğretim Faaliyetleri
<b>Alt Program Adı</b>	Yükseköğretimde Öğrenci Yaşamı
<b>Alt Program Hedefi</b>	Yükseköğretim öğrencilerine sunulan beslenme ve barınma hizmetlerinin kalitesinin artırılması; öğrencilerin kişisel ve sosyal gelişimi desteklenerek yaşam kalitesinin yükseltilmesi
<b>Faaliyet Adı</b>	Yükseköğretimde Sağlık Hizmetleri

EKONOMİK KOD	2019 Bütçe	2019 Harcama	2020 Bütçe	2021 Tahmin	2022 Tahmin
Personel Giderleri					
Sosyal Güvenlik Kurumuna Devlet Primi Giderleri					
Mal ve Hizmet Alım Giderleri	31.000	31.000	34.000	36.000	38.000
Faiz Giderleri					
Cari Transferler					
Sermaye Giderleri					
Sermaye Transferleri					
Borç Verme					
<b>BÜTÇE İÇİ TOPLAM KAYNAK</b>	<b>31.000</b>	<b>31.000</b>	<b>34.000</b>	<b>36.000</b>	<b>38.000</b>
Döner Sermaye					
Özel Hesap					
Diğer Bütçe Dışı Kaynak					
<b>BÜTÇE DIŞI TOPLAM KAYNAK</b>					
<b>FAALİYET MALİYETİ TOPLAMI</b>	<b>31.000</b>	<b>31.000</b>	<b>34.000</b>	<b>36.000</b>	<b>38.000</b>



## 2020 Yılı Performans Programı

<b>İdare Adı</b>	KIRIKKALE ÜNİVERSİTESİ
<b>Program Adı</b>	YÖNETİM VE DESTEK PROGRAMI
<b>Alt Program Adı</b>	ÜST YÖNETİM, İDARİ VE MALİ HİZMETLER
<b>Alt Program Hedefi</b>	
<b>Faaliyet Adı</b>	Bilgi Teknolojilerine Yönelik Faaliyetler
<b>Açıklama</b>	Üniversitenin bilgi teknolojilerinin geliştirilmesine yönelik giderler bu kapsamda izlenecektir.

EKONOMİK KOD	2019 Bütçe	2019 Harcama	2020 Bütçe	2021 Tahmin	2022 Tahmin
Personel Giderleri	1.066.000	977.641	1.214.000	1.333.000	1.333.000
Sosyal Güvenlik Kurumuna Devlet Primi Giderleri	188.000	167.896	215.000	235.000	235.000
Mal ve Hizmet Alım Giderleri	5.500	18.242	3.600	4.400	4.400
Faiz Giderleri					
Cari Transferler					
Sermaye Giderleri					
Sermaye Transferleri					
Borç Verme					
<b>BÜTÇE İÇİ TOPLAM KAYNAK</b>	<b>1.259.500</b>	<b>1.163.779</b>	<b>1.432.600</b>	<b>1.572.400</b>	<b>1.572.400</b>
Döner Sermaye					
Özel Hesap					
Diğer Bütçe Dışı Kaynak					
<b>BÜTÇE DIŞI TOPLAM KAYNAK</b>					
<b>FAALİYET MALİYETİ TOPLAMI</b>	<b>1.259.500</b>	<b>1.163.779</b>	<b>1.432.600</b>	<b>1.572.400</b>	<b>1.572.400</b>

## 2020 Yılı Performans Programı

<b>İdare Adı</b>	KIRIKKALE ÜNİVERSİTESİ
<b>Program Adı</b>	YÖNETİM VE DESTEK PROGRAMI
<b>Alt Program Adı</b>	ÜST YÖNETİM, İDARİ VE MALİ HİZMETLER
<b>Alt Program Hedefi</b>	
<b>Faaliyet Adı</b>	Genel Destek Hizmetleri

EKONOMİK KOD	2019 Bütçe	2019 Harcama	2020 Bütçe	2021 Tahmin	2022 Tahmin
Personel Giderleri	11.260.000	11.075.567	12.761.000	14.015.000	14.015.000
Sosyal Güvenlik Kurumuna Devlet Primi Giderleri	2.150.000	2.107.782	2.581.000	2.834.000	2.834.000
Mal ve Hizmet Alım Giderleri	727.000	2.475.244	809.400	865.600	865.600
Faiz Giderleri					
Cari Transferler	6.450.000	6.450.000	1.329.000	1.411.000	1.411.000
Sermaye Giderleri					
Sermaye Transferleri					
Borç Verme					
<b>BÜTÇE İÇİ TOPLAM KAYNAK</b>	<b>20.587.000</b>	<b>22.108.593</b>	<b>17.480.400</b>	<b>19.125.600</b>	<b>19.125.600</b>
Döner Sermaye					
Özel Hesap					
Diğer Bütçe Dışı Kaynak					
<b>BÜTÇE DIŞI TOPLAM KAYNAK</b>					
<b>FAALİYET MALİYETİ TOPLAMI</b>	<b>20.587.000</b>	<b>22.108.593</b>	<b>17.480.400</b>	<b>19.125.600</b>	<b>19.125.600</b>

## 2020 Yılı Performans Programı

<b>İdare Adı</b>	KIRIKKALE ÜNİVERSİTESİ
<b>Program Adı</b>	YÖNETİM VE DESTEK PROGRAMI
<b>Alt Program Adı</b>	ÜST YÖNETİM, İDARİ VE MALİ HİZMETLER
<b>Alt Program Hedefi</b>	
<b>Faaliyet Adı</b>	İnsan Kaynakları Yönetimine İlişkin Faaliyetler
<b>Açıklama</b>	Üniversitenin personel planlamasının yapılması, emeklilik, nakil, terfi, atama gibi işlere ilişkin giderler bu kapsamda ele alınacaktır.

EKONOMİK KOD	2019 Bütçe	2019 Harcama	2020 Bütçe	2021 Tahmin	2022 Tahmin
Personel Giderleri	1.654.000	1.414.436	1.886.000	2.071.000	2.071.000
Sosyal Güvenlik Kurumuna Devlet Primi Giderleri	304.000	289.273	346.000	380.000	380.000
Mal ve Hizmet Alım Giderleri	8.000	464	9.000	9.000	9.000
Faiz Giderleri					
Cari Transferler	5.262.000	5.262.000	5.883.000	6.248.000	6.248.000
Sermaye Giderleri					
Sermaye Transferleri					
Borç Verme					
<b>BÜTÇE İÇİ TOPLAM KAYNAK</b>	<b>7.228.000</b>	<b>6.966.173</b>	<b>8.124.000</b>	<b>8.708.000</b>	<b>8.708.000</b>
Döner Sermaye					
Özel Hesap					
Diğer Bütçe Dışı Kaynak					
<b>BÜTÇE DIŞI TOPLAM KAYNAK</b>					
<b>FAALİYET MALİYETİ TOPLAMI</b>	<b>7.228.000</b>	<b>6.966.173</b>	<b>8.124.000</b>	<b>8.708.000</b>	<b>8.708.000</b>

## 2020 Yılı Performans Programı

<b>İdare Adı</b>	KIRIKKALE ÜNİVERSİTESİ
<b>Program Adı</b>	YÖNETİM VE DESTEK PROGRAMI
<b>Alt Program Adı</b>	ÜST YÖNETİM, İDARİ VE MALİ HİZMETLER
<b>Alt Program Hedefi</b>	
<b>Faaliyet Adı</b>	Özel Kalem Hizmetleri
<b>Açıklama</b>	Üst yönetim tarafında yürütülen iş, işlem ve hizmetlere yönelik giderler bu faaliyet kapsamında ele alınacaktır.

EKONOMİK KOD	2019 Bütçe	2019 Harcama	2020 Bütçe	2021 Tahmin	2022 Tahmin
Personel Giderleri	3.451.000	3.176.910	3.937.000	4.321.000	4.321.000
Sosyal Güvenlik Kurumuna Devlet Primi Giderleri	556.000	541.815	633.000	696.000	696.000
Mal ve Hizmet Alım Giderleri	99.000	42.005	110.000	118.000	118.000
Faiz Giderleri					
Cari Transferler					
Sermaye Giderleri					
Sermaye Transferleri					
Borç Verme					
<b>BÜTÇE İÇİ TOPLAM KAYNAK</b>	<b>4.106.000</b>	<b>3.760.730</b>	<b>4.680.000</b>	<b>5.135.000</b>	<b>5.135.000</b>
Döner Sermaye					
Özel Hesap					
Diğer Bütçe Dışı Kaynak					
<b>BÜTÇE DIŞI TOPLAM KAYNAK</b>					
<b>FAALİYET MALİYETİ TOPLAMI</b>	<b>4.106.000</b>	<b>3.760.730</b>	<b>4.680.000</b>	<b>5.135.000</b>	<b>5.135.000</b>

## 2020 Yılı Performans Programı

<b>İdare Adı</b>	KIRIKKALE ÜNİVERSİTESİ
<b>Program Adı</b>	YÖNETİM VE DESTEK PROGRAMI
<b>Alt Program Adı</b>	ÜST YÖNETİM, İDARİ VE MALİ HİZMETLER
<b>Alt Program Hedefi</b>	
<b>Faaliyet Adı</b>	Strateji Geliştirme ve Mali Hizmetler
<b>Açıklama</b>	Strateji Geliştirme ve Mali Hizmetler iş, işlem ve hizmet giderleri bu kapsamda ele alınacaktır.

EKONOMİK KOD	2019 Bütçe	2019 Harcama	2020 Bütçe	2021 Tahmin	2022 Tahmin
Personel Giderleri	932.000	917.258	1.064.000	1.169.000	1.169.000
Sosyal Güvenlik Kurumuna Devlet Primi Giderleri	162.000	169.266	185.000	203.000	203.000
Mal ve Hizmet Alım Giderleri	11.000	4.797	11.000	11.000	11.000
Faiz Giderleri					
Cari Transferler					
Sermaye Giderleri					
Sermaye Transferleri					
Borç Verme					
<b>BÜTÇE İÇİ TOPLAM KAYNAK</b>	<b>1.105.000</b>	<b>1.091.321</b>	<b>1.260.000</b>	<b>1.383.000</b>	<b>1.383.000</b>
Döner Sermaye					
Özel Hesap					
Diğer Bütçe Dışı Kaynak					
<b>BÜTÇE DIŞI TOPLAM KAYNAK</b>					
<b>FAALİYET MALİYETİ TOPLAMI</b>	<b>1.105.000</b>	<b>1.091.321</b>	<b>1.260.000</b>	<b>1.383.000</b>	<b>1.383.000</b>

## 2020 Yılı Performans Programı

<b>İdare Adı</b>	KIRIKKALE ÜNİVERSİTESİ
<b>Program Adı</b>	YÖNETİM VE DESTEK PROGRAMI
<b>Alt Program Adı</b>	TEFTİŞ, DENETİM VE DANIŞMANLIK HİZMETLERİ
<b>Alt Program Hedefi</b>	
<b>Faaliyet Adı</b>	İç Denetim
<b>Açıklama</b>	İç Denetim iş, işlem ve hizmetlerine ilişkin giderler bu kapsamda ele alınacaktır.

EKONOMİK KOD	2019 Bütçe	2019 Harcama	2020 Bütçe	2021 Tahmin	2022 Tahmin
Personel Giderleri	201.000	209.958	231.000	253.000	253.000
Sosyal Güvenlik Kurumuna Devlet Primi Giderleri	29.000	29.657	32.000	35.000	35.000
Mal ve Hizmet Alım Giderleri					
Faiz Giderleri					
Cari Transferler					
Sermaye Giderleri					
Sermaye Transferleri					
Borç Verme					
<b>BÜTÇE İÇİ TOPLAM KAYNAK</b>	230.000	239.615	263.000	288.000	288.000
Döner Sermaye					
Özel Hesap					
Diğer Bütçe Dışı Kaynak					
<b>BÜTÇE DIŞI TOPLAM KAYNAK</b>					
<b>FAALİYET MALİYETİ TOPLAMI</b>	230.000	239.615	263.000	288.000	288.000

2020 Yılı Performans Programı

**D. İDARELERİN TOPLAM KAYNAK İHTİYACI**

**Tablo 10: Faaliyetler Düzeyinde Kırıkkale Üniversitesi Performans Programı Maliyeti**

PROGRAM SINIFLANDIRMASI	2020			2021			2022		
	Bütçe İçi	Bütçe Dışı	Toplam	Bütçe İçi	Bütçe Dışı	Toplam	Bütçe İçi	Bütçe Dışı	Toplam
ARAŞTIRMA, GELİŞTİRME, YENİLİK	10.683.000	2.190.344	12.873.344	10.749.000	2.277.958	13.026.958	11.132.000	2.369.076	13.501.076
<b>ARAŞTIRMA ALTYAPILARI</b>	<b>5.946.000</b>	<b>0</b>	<b>5.946.000</b>	<b>5.921.000</b>	<b>0</b>	<b>5.921.000</b>	<b>6.230.000</b>	<b>0</b>	<b>6.230.000</b>
Yükseköğretim Kurumları Araştırma Altyapısı Kurulması ve Geliştirilmesi	5.946.000	0	5.946.000	5.921.000	0	5.921.000	6.230.000	0	6.230.000
<b>YÜKSEKÖĞRETİMDE BİLİMSEL ARAŞTIRMA VE GELİŞTİRME</b>	<b>4.737.000</b>	<b>2.190.344</b>	<b>6.927.344</b>	<b>4.828.000</b>	<b>2.277.958</b>	<b>7.105.958</b>	<b>4.902.000</b>	<b>2.369.076</b>	<b>7.271.076</b>
Yükseköğretim Kurumları Temel Araştırma Hizmetleri	0	2.190.344	2.190.344	0	2.277.958	2.277.958	0	2.369.076	2.369.076
Yükseköğretim Kurumlarının Bilimsel Araştırma Projeleri	4.737.000	0	4.737.000	4.828.000	0	4.828.000	4.902.000	0	4.902.000
<b>HAYAT BOYU ÖĞRENME</b>	<b>0</b>	<b>813.000</b>	<b>813.000</b>	<b>0</b>	<b>894.300</b>	<b>894.300</b>	<b>0</b>	<b>983.730</b>	<b>983.730</b>
<b>YÜKSEKÖĞRETİM KURUMLARI SÜREKLİ EĞİTİM FAALİYETLERİ</b>	<b>0</b>	<b>813.000</b>	<b>813.000</b>	<b>0</b>	<b>894.300</b>	<b>894.300</b>	<b>0</b>	<b>983.730</b>	<b>983.730</b>
Toplum Hizmetine Sunulan Eğitim Programları, Kurs ve Seminerler	0	813.000	813.000	0	894.300	894.300	0	983.730	983.730
<b>TEDAVİ EDİCİ SAĞLIK</b>	<b>7.857.000</b>	<b>219.454.500</b>	<b>227.308.500</b>	<b>8.033.000</b>	<b>230.427.225</b>	<b>238.460.225</b>	<b>8.216.000</b>	<b>241.948.584</b>	<b>250.560.584</b>
Ağız ve Diş Sağlığı Hizmetleri	350.000	10.080.000	10.430.000	370.000	10.584.000	10.954.000	370.000	11.113.200	11.483.200
Sağlık Hizmeti Sunumunda İhtiyaç Duyulan Tıbbi Cihaz, Malzeme ve İlaç Alımı	1.429.000	109.317.000	110.743.000	1.421.000	114.782.850	116.203.850	1.604.000	120.521.991	122.521.991
Üniversite Genel Hastane Hizmetleri	6.078.000	100.057.500	106.135.500	6.242.000	105.060.375	111.302.375	6.242.000	110.313.393	116.555.393

2020 Yılı Performans Programı

PROGRAM SINIFLANDIRMASI	2020			2021			2022		
	Bütçe İçi	Bütçe Dışı	Toplam	Bütçe İçi	Bütçe Dışı	Toplam	Bütçe İçi	Bütçe Dışı	Toplam
<b>YÜKSEKÖĞRETİM HİZMETLERİ</b>	257.312.000	0	257.312.000	274.943.000	0	274.943.000	291.380.000	0	291.380.000
<b>ÖN LİSANS EĞİTİMİ, LİSANS EĞİTİMİ VE LİSANSÜSTÜ EĞİTİM</b>	<b>244.842.000</b>	<b>0</b>	<b>244.842.000</b>	<b>261.585.000</b>	<b>0</b>	<b>261.585.000</b>	<b>278.014.000</b>	<b>0</b>	<b>278.014.000</b>
Doktora ve Tıpta Uzmanlık Eğitimi	8.502.000	0	8.502.000	9.136.000	0	9.136.000	9.724.000	0	9.724.000
Yükseköğretim Kurumları Bilgi ve Kültürel Kaynakların Geliştirilmesi ve Erişimin Kolaylaştırılması	2.489.000	0	2.489.000	2.625.000	0	2.625.000	2.625.000	0	2.625.000
Yükseköğretim Kurumları Birinci Öğretim	226.681.000	0	226.681.000	242.184.000	0	242.184.000	257.710.000	0	257.710.000
Yükseköğretim Kurumları İkinci Öğretim	6.570.000	0	6.570.000	6.975.000	0	6.975.000	7.290.000	0	7.290.000
Yükseköğretim Hizmetleri Tezsiz Yüksek Lisans	280.000	0	280.000	315.000	0	315.000	315.000	0	315.000
Yükseköğretim Kurumları Uzaktan Eğitim	320.000	0	320.000	350.000	0	350.000	350.000	0	350.000
<b>YÜKSEKÖĞRETİMDE ÖĞRENCİ YAŞAMI</b>	<b>12.470.000</b>	<b>0</b>	<b>12.470.000</b>	<b>13.358.000</b>	<b>0</b>	<b>13.358.000</b>	<b>13.366.000</b>	<b>0</b>	<b>13.366.000</b>
Yükseköğretimde Barınma Hizmetleri	0	0	0	0	0	0	0	0	0
Yükseköğretimde Beslenme Hizmetleri	2.510.000	0	2.510.000	2.666.000	0	2.666.000	2.666.000	0	2.666.000
Yükseköğretimde Kültür ve Spor Hizmetleri	121.000	0	121.000	129.000	0	129.000	137.000	0	137.000
Yükseköğretimde Öğrenci Yaşamına İlişkin Diğer Hizmetler	9.839.000	0	9.839.000	10.563.000	0	10.563.000	10.563.000	0	10.563.000
<b>TOPLAM</b>	275.852.000	222.457.844	498.306.844	293.725.000	233.599.483	513.403.225	310.728.000	245.301.390	556.425.390



2020 Yılı Performans Programı

**Tablo 11:Ekonomik Sınıflandırma Düzeyinde Kırıkkale Üniversitesi Performans Programı Maliyeti**

EKONOMİK KOD	2020				2021				2022			
	HİZMET PROGRAMLARI TOPLAM	YÖNETİM VE DESTEK PROGRAMI	PROGRAM DIŞI GİDERLER	TOPLAM	HİZMET PROGRAMLARI TOPLAM	YÖNETİM VE DESTEK PROGRAMI	PROGRAM DIŞI GİDERLER	TOPLAM	HİZMET PROGRAMLARI TOPLAM	YÖNETİM VE DESTEK PROGRAMI	PROGRAM DIŞI GİDERLER	TOPLAM
Personel Giderleri	192.156.000	21.093.000		213.249.000	206.563.000	23.162.000		229.725.000	219.433.000	23.162.000		242.595.000
Sosyal Güvenlik Kurumuna Devlet Primi Giderleri	30.003.000	3.992.000		33.995.000	32.278.000	4.383.000		36.661.000	34.261.000	4.383.000		38.644.000
Mal ve Hizmet Alım Giderleri	17.113.000	943.000		18.056.000	18.245.000	1.008.000		19.253.000	18.894.000	1.008.000		19.902.000
Faiz Giderleri				0				0				0
Cari Transferler	2.922.000	7.212.000		10.134.000	3.104.000	7.659.000		10.763.000	3.105.000	7.659.000		10.764.000
Sermaye Giderleri	30.246.000			30.246.000	30.125.000			30.125.000	35.073.000			35.073.000
Sermaye Transferleri				0				0				0
Borç Verme				0				0				0

2020 Yılı Performans Programı

Yedek Ödenekler				0				0				0
<b>BÜTÇE İÇİ TOPLAM KAYNAK</b>	272.440.000	33.240.000	0	305.680.000	290.315.000	36.212.000	0	326.527.000	310.766.000	36.212.000	0	346.978.000
Döner Sermaye	222.457.844			222.457.844	233.599.483			233.599.483	245.301.390			245.301.390
Özel Hesap				0				0				0
Diğer Bütçe Dışı Kaynak				0				0				0
<b>BÜTÇE DIŞI TOPLAM KAYNAK</b>	222.457.844	0	0	222.457.844	233.599.483	0	0	233.599.483	245.301.390	0	0	245.301.390
<b>GENEL TOPLAM</b>	494.897.844	33.240.000	0	528.137.844	523.914.483	36.212.000	0	560.126.483	556.067.390	36.212.000	0	592.279.390

## E. DİĞER HUSUSLAR

Tablo 11: Faaliyetlerden Sorumlu Harcama Birimlerine İlişkin Tablo

PROGRAM	ALT PROGRAM	FAALİYET	SORUMLU HARCAMA BİRİMİ
ARAŞTIRMA, GELİŞTİRME VE YENİLİK	ARAŞTIRMA ALTYAPILARI	Yükseköğretim Kurumları Araştırma Altyapısı Kurulması ve Geliştirilmesi	Özel Kalem (Rektörlük)
	YÜKSEKÖĞRETİMDE BİLİMSEL ARAŞTIRMA VE GELİŞTİRME	Yükseköğretim Kurumları Bilimsel Araştırma Projeleri	Özel Kalem (Rektörlük)
		Yükseköğretim Kurumları Temel Araştırma Hizmetleri	Özel Kalem (Rektörlük)
HAYAT BOYU ÖĞRENME	YÜKSEKÖĞRETİM KURUMLARI SÜREKLİ EĞİTİM FAALİYETLERİ	Toplum Hizmetine Sunulan Eğitim Programları, Kurs ve Seminerler	Sürekli Eğitim Merkezi
TEDAVİ EDİCİ SAĞLIK	TEDAVİ HİZMETLERİ	Ağız ve Diş Sağlığı Hizmetleri	Diş Hekimliği Fakültesi Hastanesi
		Sağlık Hizmetleri Sunumunda İhtiyaç Duyulan Tıbbi Cihaz, Malzeme ve İlaç Alımı	Tıp Fakültesi, Diş Hekimliği Fakültesi
		Üniversite Genel Hastane Hizmetleri	Tıp Fakültesi
YÜKSEKÖĞRETİM HİZMETLERİ	ÖĞRETİM ELEMANLARININ MESLEKİ GELİŞİMİ	Araştırma Görevlileri Yurtdışı Araştırma Bursu Hizmetleri	Özel Kalem (Rektörlük)
		Öğretim Üyesi Yetiştirme Programı ve Yurtdışı Destek Hizmetleri	Özel Kalem (Rektörlük)

2020 Yılı Performans Programı

	ÖNLİSANS EĞİTİMİ, LİSANS EĞİTİMİ VE LİSANSÜSTÜ EĞİTİM	Doktora ve Tıpta Uzmanlık Eğitimi	Fen Bilimleri Enstitüsü, Sosyal Bilimler Enstitüsü, Sağlık Bilimleri Enstitüsü
		Yükseköğretim Kurumları Bilgi ve Kültürel Kaynakların Geliştirilmesi ve Erişimin Kolaylaştırılması	Kütüphane ve Dokümantasyon Dairesi Başkanlığı
		Yükseköğretim Kurumları Birinci Öğretim	Tüm Fakülteler
		Yükseköğretim Kurumları İkinci Öğretim	İkinci Öğretimde Eğitim Yapan Birimler
		Yükseköğretim Hizmetleri Tezsiz Yüksek Lisans	Fen Bilimleri Enstitüsü, Sosyal Bilimler Enstitüsü, Sağlık Bilimleri Enstitüsü
		Yükseköğretim Kurumları Uzaktan Eğitim	Uzaktan Eğitim Merkezi
	YÜKSEKÖĞRETİMDE ÖĞRENCİ YAŞAMI	Yükseköğretimde Barınma Hizmetleri	Sağlık Kültür ve Spor Dairesi Başkanlığı
		Yükseköğretimde Beslenme Hizmetleri	Sağlık Kültür ve Spor Dairesi Başkanlığı
		Yükseköğretimde Kültür ve Spor Hizmetleri	Sağlık Kültür ve Spor Dairesi Başkanlığı
		Yükseköğretimde Öğrenci Yaşamına İlişkin Diğer Hizmetler	Sağlık Kültür ve Spor Dairesi Başkanlığı

**Tablo 12: Performans Göstergelerinin İzlenmesinden Sorumlu Birimlere İlişkin Tablo**

PROGRAM	ALT PROGRAM	PERFORMANS GÖSTERGELERİ	SORUMLU HARCAMA BİRİMİ
ARAŞTIRMA, GELİŞTİRME VE YENİLİK	ARAŞTIRMA ALTYAPILARI	Araştırma altyapısı projesi tamamlanma oranı	Bilimsel Araştırma Projeleri Koordinatörlüğü
	YÜKSEKÖĞRETİMDE BİLİMSEL ARAŞTIRMA VE GELİŞTİRME	Ar-ge'ye harcanan bütçenin toplam bütçeye oranı	Strateji Geliştirme Dairesi Başkanlığı
		Ar-ge sonucu ortaya çıkan ürünlere ilişkin alınan patent sayısı	Teknoloji Transfer Ofisi, Bilimsel Araştırma Projeleri Koordinatörlüğü
		Ar-ge sonucu ticarileştirilen ürün sayısı	Teknoloji Transfer Ofisi, Bilimsel Araştırma Projeleri Koordinatörlüğü
		Araştırma merkezleri gelir miktarı	Araştırma Merkezleri
		Araştırma merkezlerinin sanayi ile yaptığı proje sayısı	Teknoloji Transfer Ofisi ve Bilimsel Araştırma Projeleri Koordinatörlüğü
		BAP kapsamında desteklenen araştırma projeleri sayısı	Bilimsel Araştırma Projeleri Koordinatörlüğü
		Öğretim elemanı başına düşen ar-ge proje sayısı	Bilimsel Araştırma Projeleri Koordinatörlüğü
		Patent, faydalı model ve endüstriyel tasarım başvuru sayısı	Teknoloji Transfer Ofisi, Bilimsel Araştırma Projeleri Koordinatörlüğü
		Ulusal ve uluslararası kuruluşlar tarafından desteklenen ar-ge projesi sayısı	Bilimsel Araştırma Projeleri Koordinatörlüğü
Uluslararası endekslerde yer alan bilimsel yayın sayısı	Kütüphane ve Dokümantasyon Dairesi Başkanlığı		
HAYAT BOYU ÖĞRENME	YÜKSEKÖĞRETİM KURUMLARI SÜREKLİ EĞİTİM FAALİYETLERİ	Dezavantajlı gruplara yönelik sosyal entegrasyon ve kapsayıcılığa ilişkin yapılan faaliyet sayısı	Tüm Birimler

2020 Yılı Performans Programı

HAYAT BOYU ÖĞRENME	YÜKSEKÖĞRETİM KURUMLARI SÜREKLİ EĞİTİM FAALİYETLERİ	Eğitim programlarına başvuran kişi sayısı	Sürekli Eğitim Merkezi
		Mezunlara yönelik gerçekleştirilen faaliyet sayısı	Tüm Birimler
		Sürekli Eğitim Merkezi (SEM) ve Dil Merkezi (DİLMER) tarafından mesleki eğitime yönelik verilen sertifika sayısı	Sürekli Eğitim Merkezi
		Tamamlanan sosyal sorumluluk projeleri sayısı	Tüm Birimler
		Üniversitenin çevrecilik alanlarında aldığı ödül sayısı	Tüm Birimler
TEDAVİ EDİCİ SAĞLIK	TEDAVİ HİZMETLERİ	Ameliyat sayısı	Tıp Fakültesi
		Üniversite hastaneleri nitelikli yatak oranı	Tıp Fakültesi
		Üniversite hastaneleri yatak doluluk oranı	Tıp Fakültesi
		Yatan hasta sayısı	Tıp Fakültesi
YÜKSEKÖĞRETİM HİZMETLERİ	ÖĞRETİM ELEMANLARININ MESLEKİ GELİŞİMİ	SCI, SCI-Expanded, SSCI ve AHCI kapsamındaki dergilerde öğretim elemanı başına düşen yayın sayısı	Kütüphane ve Dokümantasyon Dairesi Başkanlığı
		Araştırma bursundan yararlanan öğrenci sayısı	Öğrenci İşleri Dairesi Başkanlığı
		YÖK tarafından öncelikli alanlarında sağlanan burslardan yararlanan doktora öğrenci sayısı	Öğrenci İşleri Dairesi Başkanlığı
		YÖK tarafından sağlanan yurt dışında yabancı dil yeterliliklerinin artırılmasına yönelik burslardan yararlanan sayısı	Öğrenci İşleri Dairesi Başkanlığı
		Yükseköğretim Kurulu, Türkiye Bilimler Akademisi ve TÜBİTAK bilim, teşvik ve sanat ödülleri sayısı	Tüm Birimler

2020 Yılı Performans Programı

	ÖNLİSANS EĞİTİMİ, LİSANS EĞİTİMİ VE LİSANSÜSTÜ EĞİTİM	Doktora eğitimini tamamlayanların sayısı	Öğrenci İşleri Dairesi Başkanlığı
		Eğitim bilimleri kontenjan doluluk oranı	Öğrenci İşleri Dairesi Başkanlığı
		Eğitimin program süresinde bitirilme oranı	Öğrenci İşleri Dairesi Başkanlığı
		Fen bilimleri kontenjan doluluk oranı	Öğrenci İşleri Dairesi Başkanlığı
		Kütüphanede bulunan basılı ve elektronik kaynak sayısı	Kütüphane ve Dokümantasyon Dairesi Başkanlığı
		Kütüphanede bulunan öğrenci başına düşen basılı ve elektronik kaynak sayısı	Kütüphane ve Dokümantasyon Dairesi Başkanlığı
		Kütüphaneden yararlanan kişi sayısı	Kütüphane ve Dokümantasyon Dairesi Başkanlığı
		Lisansüstü öğrencilerin toplam öğrenciler içindeki payı	Öğrenci İşleri Dairesi Başkanlığı
		Öğrenci başına düşen eğitim alanı	Yapı İşleri ve Teknik Dairesi Başkanlığı
		Öğrenci başına düşen kapalı alan	Yapı İşleri ve Teknik Dairesi Başkanlığı
		Öğrenci değişim programlarından yararlanan öğrencilerin oranı	Dış İlişkiler Başkanlığı
		Öğretim üyesi başına düşen öğrenci sayısı	Öğrenci İşleri Dairesi Başkanlığı
		Sağlık bilimleri kontenjan doluluk oranı	Öğrenci İşleri Dairesi Başkanlığı
		Sosyal bilimler kontenjan doluluk oranı	Öğrenci İşleri Dairesi Başkanlığı
		Teknokent veya Teknoloji Transfer Ofisi (TTO) projelerine katılan öğrenci sayısı	Teknokent, Teknoloji Transfer Ofisi
		Uluslararası kuruluşlarla ortak uygulanan eğitim programı sayısı	Dış İlişkiler Başkanlığı
		Yabancı dilde eğitim veren program sayısı	Öğrenci İşleri Dairesi Başkanlığı
		Yabancı uyruklu akademisyen sayısı	Personel Dairesi Başkanlığı
		Yabancı uyruklu öğrenci sayısı	Öğrenci İşleri Dairesi Başkanlığı
		Yan dal ve çift ana dal programından mezun olanların toplam mezun sayısına oranı	Öğrenci İşleri Dairesi Başkanlığı

## 2020 Yılı Performans Programı

YÜKSEKÖĞRETİMDE ÖĞRENCİ YAŞAMI	Barınma hizmetlerinden yararlanan öğrenci sayısı	Sağlık Kültür ve Spor Dairesi Başkanlığı
	Beslenme hizmetlerinden yararlanan öğrenci sayısı	Sağlık Kültür ve Spor Dairesi Başkanlığı
	Öğrenci başına düşen sosyal donatı alanı	Sağlık Kültür ve Spor Dairesi Başkanlığı
	Öğrenci kulüp ve topluluk sayısı	Sağlık Kültür ve Spor Dairesi Başkanlığı
	Sosyal, kültürel ve sportif faaliyet sayısı	Sağlık Kültür ve Spor Dairesi Başkanlığı
	Yükseköğretimde öğrenci başına barınma harcaması	Sağlık Kültür ve Spor Dairesi Başkanlığı
	Yükseköğretimde öğrenci başına beslenme harcaması	Sağlık Kültür ve Spor Dairesi Başkanlığı
	Yükseköğretimde öğrenci yaşamından memnuniyet oranı	Kalite Koordinatörlüğü
	Yükseköğretimde öğrencilere sunulan sağlık hizmetinden yararlanan öğrenci sayısının toplam öğrenci sayısına oranı	Sağlık Kültür ve Spor Dairesi Başkanlığı